

Madrid y Castilla-La Mancha crecerán este año por encima de la media nacional



Según las previsiones de Ceprede hechas públicas en marzo, la Comunidad de Madrid crecerá este 2017 un 2,8% y Castilla-La Mancha lo hará un 2,6% mientras que el PIB de Murcia aumentará un 2,3% al finalizar el año.

Siete Comunidades Autónomas crecerán por encima del 2,5% en 2017, según estiman los expertos del Centro de Predicción Económica (Ceprede), que ha realizado su análisis hecho público este mes de marzo para elaborar una estimación del crecimiento regional del PIB en 2017.

Entre las regiones que crecerán por encima de la media de la estimación de Ceprede para el conjunto de España, se encuentran la Comunidad de Madrid y Castilla-La Mancha. La primera, según la citada entidad, registrará un crecimiento del 2,8% a finales de 2017 mientras que para Castilla-La Mancha la previsión de crecimiento económico este año se sitúa en el 2,6%.

Por su parte la Región de Murcia no superará el crecimiento de la media de España y, así, se prevé que su PIB aumente hasta el 2,3% este año, según los datos que ofrece Ceprede.

En Madrid, la economía se mantuvo dinámica en 2016, pero para el presente año se espera una cierta desaceleración. La demanda interna continuará siendo el principal soporte de la mejora de la actividad en la Comunidad de Madrid, aunque se espera un menor dinamismo del consumo privado.

En cambio, la demanda exterior muestra ciertos altibajos con una evolución positiva de los servicios, en particular del turismo, pero con dudas en las exportaciones de bienes. De hecho, la pérdida de dinamismo es relativamente general en todos sectores. En efecto, durante el pasado año el consumo, en particular el privado, fue el motor del crecimiento en la región madrileña. Este buen comportamiento del consumo privado propició que las ventas en el sector de las cocinas y los baños alcanzaran los 384 millones y 333 millones de euros, respectivamente.

La Comunidad de Madrid sigue siendo una de las regiones donde más se incrementa la iniciación de viviendas

Por otro lado, con datos de noviembre de 2016, el mercado inmobiliario madrileño estaría liderando la recuperación del sector en España ya que el incremento sostenido de las ventas en la comunidad está favoreciendo la evolución positiva de la actividad constructora y el crecimiento de los precios a tasas superiores a la media nacional. Asimismo, durante los primeros seis meses del año, todos los segmentos de demanda contribuyeron a incrementar las ventas, principalmente los residentes en la región, aunque también las ventas efectuadas por parte de residentes en otras comunidades autónomas y las compras de extranjeros.

En consecuencia, la Comunidad de Madrid sigue siendo una de las regiones donde más se incrementa la iniciación de viviendas ya que, según el Ministerio de Fomento, en los primeros ocho meses de 2016 el número de

	España	Madrid	Castilla-La Mancha	Murcia
Evolución del paro. Datos cuarto trimestre 2016 (miles)	4.237,80	489,1	219	130,5
EPA 4Tr/15 Tasa del paro	18,63	14,60	22,14	18,58
IPC Tasa variación interanual Enero 2017 (%)	3,0	2,7	3,3	3
IPRI Tasa variación interanual Enero 2017	7,5%	1,7%	9,80%	12%
PIB interanual 4/Tr 2016	3,2%	n.d	n.d	n.d
Número de fincas hipotecadas. Diciembre 2016	20.747	3.653	666	506
Capital Prestado (miles de euros)	2.337.771	586.001	57.883	39.506
Variación interanual	10,6%	32,9%	7,5%	-2,5%
Población a 1/07/16, total	46.468.102	6.442.356	2.044.853	1.469.596
Población a 1/01/16, hombres	22.843.610	3.098.631	1.022.722	733.555
Población a 1/01/16, mujeres	23.713.398	3.368.365	1.018.909	731.292
Edad media de la población. 2016	42,7	41,7	42	39,7
Población extranjera a 1/01/16	4.601.272	790.918	167.728	200.914
Población extranjera a 1/01/16, hombres	2.334.083	378.733	86.988	109.557
Población extranjera a 1/01/16, mujeres	2.267.189	412.185	80.740	91.357
Esperanza de vida al nacimiento (2015), en años	82,98	84,05	82,88	82,25
Esperanza de vida después de los 65 años (2015) en años, hombres	19,2	19,1	19,67	18,45
Esperanza de vida después de los 65 años (2015), en años mujeres	23,4	23,62	22,49	21,76

COMUNIDADES

visados para iniciar una vivienda creció a una tasa interanual del 52,8%, muy por encima del incremento medio nacional (35,7%). Además, Madrid registró la segunda mayor subida de precios de la vivienda en 2016, tan sólo superada por la registrada en Cataluña (4,7%). La subida media en España en el mismo periodo fue del 2,2%.

Respecto al turismo regional, continuó creciendo en 2016, gracias, en parte, al ajuste en los precios hoteleros, mayor que en el promedio nacional.

Finalmente, la afiliación a la Seguridad Social creció en los tres primeros trimestres de 2016 (últimos datos disponibles) mientras

que se suaviza la tendencia de reducción de los inscritos en el Servicio Público de Empleo Estatal (SEPE) en Madrid hasta un ritmo del 0,9% t/t CVEC en 2016, frente al 2,5% t/t del promedio nacional. Pese a ello, BBVA Research pronostica que el empleo crecerá en la comunidad madrileña en 87 mil personas desde el tercer trimestre de 2016 hasta el final de 2017 y al finalizar el bienio la tasa de paro se reducirá hasta el 14,4%.

Castilla-La Mancha, crecimiento por encima de la media este año

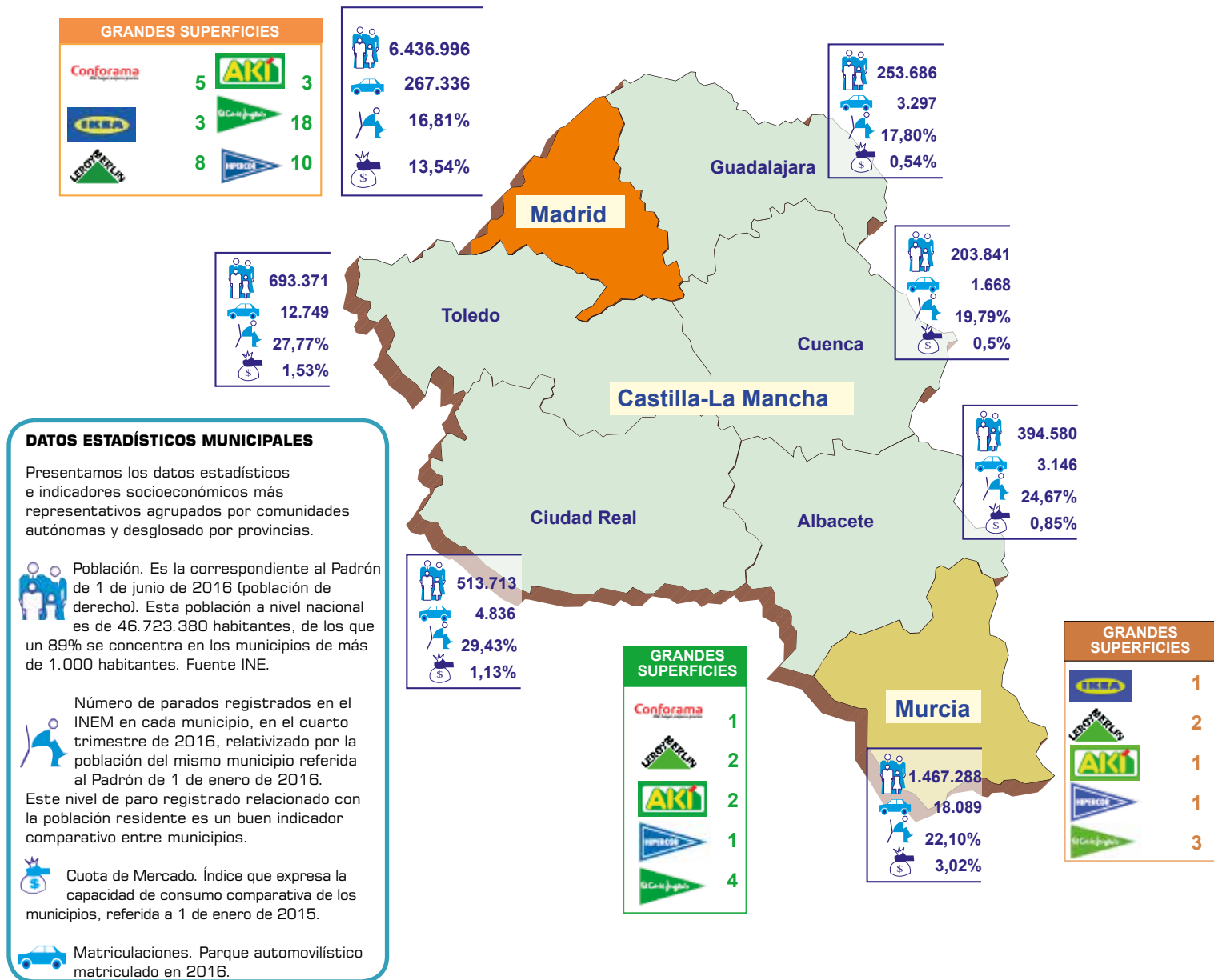
En Castilla-La Mancha, al igual que ocurre en la Comunidad

“La Región de Murcia habría cerrado 2016 con los mejores datos turísticos de su historia”

de Madrid, la recuperación del consumo privado es el motor del crecimiento en la región hasta la fecha. Una muestra de ello es que, en 2016, los castellanomanchegos invirtieron 129 millones de euros en el sector de las cocinas y 112 en el sector baños.

No obstante, la desaceleración de la economía también se sentirá en la región castellanomanchega, pero pese a ello se espera que la economía de Castilla-La Mancha crezca en 2017 por encima de la media nacional.

En el caso del sector inmobiliario castellanomanchego, los datos disponibles de 2016 apuntan hacia mayores ventas e iniciaciones de viviendas, al tiempo



Puntos de venta de cocina en Castilla-La Mancha, Madrid y Murcia

	CASTILLA LA MANCHA	Albacete	Ciudad Real	Cuenca	Guadalajara	Toledo	MADRID	MURCIA
Alno	3	1	-	-	1	1	1	-
Arrital Cucine	1	1	-	-	-	-	5	2
Biefbi	1	1	-	-	-	-	-	-
Boffi	-	-	-	-	-	-	1	-
Bontempi	1	-	-	-	1	-	1	1
Bossia	3	-	-	-	1	2	17	-
Bulthaup	-	-	-	-	-	-	1	1
Cadena Elecco	29	3	10	-	-	16	19	9
CUINDEC	2	1	-	1	-	-	1	2
Dica	9	1	1	1	2	4	6	1
Doca	5	2	-	-	1	2	1	-
Ébano	1	-	-	-	-	1	4	-
Eilin	-	-	-	-	-	-	-	-
Febal	2	1	-	-	-	1	1	2
Forlady	2	-	1	-	-	1	5	1
Ged Cucine	-	-	-	-	-	-	1	1
Infer Cocinas	-	-	-	-	-	-	25	-
Leicht	-	-	-	-	-	-	6	-
Lube	-	-	-	-	-	1	4	3
Logos	-	-	-	-	-	-	-	2
Método	2	1	-	-	-	1	3	-
Miele	32	13	6	2	4	7	87	28
Senssia	-	-	-	-	-	-	-	-
Mobalco	2	-	1	-	1	-	3	-
OB	42	5	13	4	-	20	9	14
Nolte	-	-	-	-	-	-	1	-
Pino	32	4	17	2	3	6	10	10
Poggenpohl	-	-	-	-	-	-	1	-
Saitra	3	1	-	-	-	2	2	2
Santos	8	1	2	1	1	3	21	5
Scavolini	-	-	-	-	-	-	1	-
Shaco	3	2	1	-	-	-	4	2
Sietmatic	-	-	-	-	-	-	2	-
Snaidero	-	-	-	-	-	-	1	1
Vegasa	5	1	1	-	-	3	3	-
Veneta	-	1	1	-	-	-	1	1
Xey	13	1	-	1	10	1	3	3
DecorActiva	12	-	-	1	6	5	30	-
TSK	2	1	1	-	-	-	8	1
MHK	2	1	1	-	-	1	4	5

COMUNIDADES

que el precio muestra los vaivenes propios de un periodo de estabilización, según refleja en su análisis BBVA Research. Con todo, la recuperación del sector inmobiliario en la región llega más tarde que la media nacional, pues las ventas de vivienda en Castilla-La Mancha siguen mostrando un menor dinamismo que en el conjunto nacional. Eso sí, los visados firmados en los cinco primeros meses de 2016 fueron un 62,6% más que en los cinco primeros meses de 2015, un incremento superior al de la media nacional (49,8%) en el mismo periodo.

En cambio, las exportaciones reales de bienes de Castilla-La Mancha continúan siendo un soporte importante para el crecimiento de la región, dado que las ventas de Castilla-La Mancha al exterior siguieron evolucionando más favorablemente que en el conjunto de España en 2016. Por su parte, el sector turístico castellanomanchego también evoluciona favorablemente, ya que los datos disponibles hasta el mes de julio de 2016 muestran que el dinamismo observado en 2015 no sólo se ha mantenido, sino que se ha incrementado y lo ha hecho por encima del promedio nacional.

Asimismo, los precios hoteleros en la región continúan estables, tras la recuperación experimentada en 2015, culminando el fuerte ajuste derivado de la crisis y favoreciendo una mejora de competitividad relativa frente al conjunto de España.

En lo que respecta al mercado laboral de Castilla-La Mancha, los datos hasta el mes de agosto del pasado año indican que la afiliación a la Seguridad Social habría mantenido el crecimiento que ya se produjo el año anterior, cuando aumentó un 3,1%, y que la afiliación podría haber vuelto a acelerarse en el tercer trimestre de 2016, ampliándose el diferencial con el conjunto de España.

Los mismos datos correspondientes al primer semestre de 2016 muestran también un descenso del número de parados en esta comunidad autónoma. Por ello, los analistas de BBVA Research estiman que en el conjunto del bienio 2016-2017 se incrementará el nivel de empleo en 42 mil personas, reduciéndose la tasa de paro hasta el entorno del 20,5% en la región castellanomanchega.

Freno al crecimiento de la economía murciana

En el caso de la Región de Murcia, en el presente año la economía de esta comunidad autónoma sufrirá una ralentización, según indica en su análisis BBVA Research. No obstante, el consumo en la región murciana continúa fuerte, apoyado en la mejora de las expectativas de crecimiento económico y creación de empleo. En este sentido, el gasto en los sectores de las cocinas y baños en la Región de Murcia fue, durante el pasado año, de 85 millones de euros en el caso de las cocinas y de 74 millones en el sector baños.

Mientras, el sector exterior murciano sigue siendo un elemento positivo para la economía regional, debido a que la recuperación de la demanda interna no ha lastrado el crecimiento de las exportaciones de bienes en Murcia.

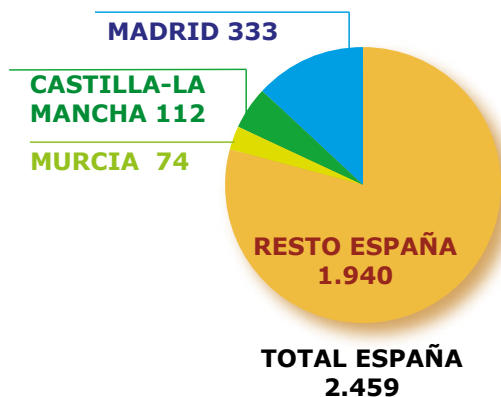
Las exportaciones reales de bienes de Castilla-La Mancha continúan siendo un soporte importante para el crecimiento de la región

En lo que respecta a su mercado inmobiliario, los datos del tercer trimestre de 2016 muestran un descenso tanto en la compra-venta como en el precio de las viviendas en Murcia. A pesar de ello, las previsiones de BBVA Research apuntan a que la recuperación de la riqueza inmobiliaria continuará durante los próximos trimestres en la región, en línea con el precio de la vivienda.

Más optimistas son las cifras que arroja el sector turístico murciano ya que, según un estudio realizado por Hoteles.net, la Región de Murcia habría cerrado 2016 con los mejores datos turísticos de su historia. En concreto, Murcia habría superado al conjunto nacional en aumento de las pernoctaciones hoteleras, que subieron un 11% frente al 7% de la suma de todas las comunidades autónomas. Además, se destaca que en los meses de verano, la ocupación hotelera de la Región superó el 70%, seis puntos más que en verano de 2015, según datos del Instituto de Turismo murciano. Por último, los últimos datos de empleo difundidos por el INE relativos a la Región de Murcia destacan que, en 2016, 35.300 murcianos encontraron empleo. De este modo, el número de ocupados en la Región de Murcia alcanza la cifra de 564.900, el de parados, 139.000, y la tasa de actividad es del 59,35, y la de paro, del 19,75, a cierre de 2016. ■

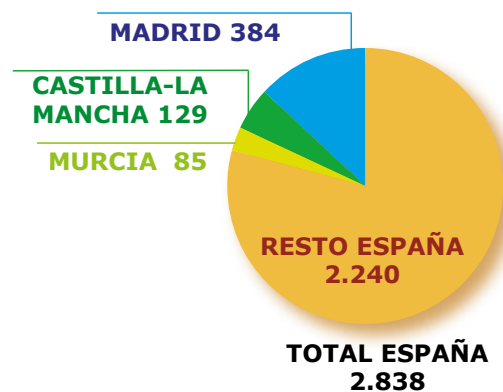
Demanda del sector BAÑO

Millones €



Demanda del sector COCINA

Millones €



Puntos de venta de baños Castilla-La Mancha, Madrid y Murcia

	CASTILLA LA MANCHA	Albacete	Ciudad Real	Cuenca	Guadalajara	Toledo	MADRID	MURCIA
GRUPO FONTANERÍA/BAÑO								
Almagrupo	9	2	6	-	1	-	15	8
Avalco	7	1	1	1	1	3	5	2
Brico Group	-	-	-	-	-	-	3	3
Cealco	2	1	1	-	-	-	7	1
Grupo ATB	2	-	2	-	-	-	-	-
Gesco Grupo	3	-	1	1	-	1	3	6
Finisterre Central	6	1	-	1	2	2	13	1
Termoclub	1	-	1	-	-	-	2	1
GRUPO MATERIALES CONSTRUCCIÓN/BAÑO								
Amaco	1	-	1	-	-	-	1	-
Baco	1	-	-	1	-	-	1	2
Bdb	15	1	4	4	2	4	10	15
Bigmat	22	5	6	2	3	6	11	13
Fyce Xxi	6	1	1	1	1	2	1	-
Grup Gamma	14	-	2	2	1	9	17	8
Unamacor Grupo	-	-	-	-	-	-	-	-
La Plataforma De La Construcción *	-	-	-	-	-	-	9	-
Matdeco Grupo	1	-	-	-	-	1	2	-
GRUPO VERTICAL								
Thisa	4	1	2	-	-	1	9	-
Saltoki	-	-	-	-	-	-	2	-
EXPOSICIONES								
Porcelanosa	11	2	3	4	-	2	5	5

Infer Cocinas, S.L.

El Tejar, 15 Pol. Ind Los Salmueros
Cubas de la Sagra - 28978 Madrid
Tel. 918142252 - Fax. 91 8142154
marketing@infercocinas.es
www.infercocinas.es



Decoractiva

Serrano, 19 3ª Izda.
28001 Madrid
Tel. 91 5591612 - Fax. 91 5591581
decoractiva@decoractiva.com
www.decoractiva.com



MHK Ibérica

Edif. Codesa nº2,
Playa de las Américas, 2, Ofic. 1-1
28903 Madrid
Tel. 91 6308480
mhkiberica@mhk.es www.mhk.es



Bossia, S.A.

Autovia A-42 Madrid
Toledo km 31, Illesca - 45200 Toledo
Tel. 925 514030 - Fax. 925 513123
bossia@bossia.com www.bossia.com



Industrias Carvi, S.A.

Ctra. Navalcarnero-Chinchón
km 21,200, Griñón - 28971 Madrid
Tel. 91 8140075 - Fax. 91 8141289
luis@cocinascarvi.es



Móstoles Industrial, S.A. (Forlady)

Granada, 50
Móstoles 28935 Madrid
Tel. 91 6648845 - Fax. 91 6648910
alfonsoa@moinsa.es
www.moinsa.es



Donna Cocinas, S.L.

Pol. Ind. La Frontera,
C/3 Nave 5, Ugena - 45217 Toledo
Tel. 925 533200 - Fax. 925 533282
donna@cocinasdonna.com
www.cocinasdonna.com



Joman, S.L.

Mangada, 2-Pol. Barrionuevo
Moraleja de En medio - 28950 Madrid
Tel. 91 6094767 - Fax. 91 6094764
jbarrion@joman.com
www.joman.com



Perfil

Arte, 21 5ªA
28033 Madrid
Tel. 91 7489904 - Fax. 91 7489901
www.perfil-cocinas.es

