

# Esperando la recuperación del segundo semestre

La pandemia ha continuado siendo la protagonista principal del último trimestre del año 2020 y del comienzo de 2021. Analizamos la situación de las comunidades de Madrid, Castilla-La Mancha y Murcia.

**A**unque los datos de incidencia acumulada resulten relativamente similares a los de hace tres meses, no lo son sus tendencias, actualmente a la baja, que adelantan una cercana relajación de las medidas restrictivas, a la movilidad y al ejercicio de determinadas actividades, impuestas para su control.

Además, en los últimos meses se han producido importantes avances en lo que se refiere a los grandes fundamentos sobre los que se va a construir la recuperación económica. El primigenio: la vacunación de la población, proceso que ya ha empezado y de cuya velocidad, hasta la consecución de la inmunidad de grupo, va a depender el momento en el que se alcance la normalización total de

la actividad económica. A éste se suman soportes sin precedentes en el marco comunitario, con políticas, presupuestarias y monetarias, de perfiles marcadamente expansivos: destaca, entre las primeras, el desbloqueo y puesta en marcha del Fondo NextGenerationEU que supone un avance histórico por su importe (750.000 millones de euros), naturaleza (contempla ayudas directas y préstamos) y financiación (emisión de deuda pública conjunta).

Sobre estos pilares tendrá que sustentarse la recuperación de una economía mermada por la

persistencia y dureza de una crisis epidemiológica que en estos tres últimos meses ha ahondado en las asimetrías ya evidenciadas desde su inicio. La prolongación en el tiempo de esta gran perturbación tiene implicaciones muy relevantes sobre las finanzas públicas y privadas. La necesidad de prorrogar los mecanismos de mutualización de costes diseñados para contrarrestar en el corto plazo el shock iniciado hace ya un año, ha tenido y tendrá importantes consecuencias sobre las finanzas públicas, pero una retirada a destiempo de los mismos puede implicar costes mayores. El

**La pandemia redirigió el consumo hacia el comercio electrónico, la alimentación, el hogar y los servicios y productos de salud**

	<b>España</b>	<b>Madrid</b>	<b>Castilla-La Mancha</b>	<b>Murcia</b>
Evolución del paro, 4/TR 2020 (miles)	3.720	480	173	112
EPA 4/TR 2020 Tasa de paro (%)	16,13	13,53	17,39	15,39
IPC Tasa variación interanual febrero 2021 (%)	-0,6	-0,4	-0,6	-0,7
IPRI Tasa variación interanual febrero 2021 (%)	1,9	-1,6	1,9	3,7
PIB interanual 4/TR 2020	-8,9	-4,6	-5,5	-6,4
Número de viviendas hipotecadas, Enero 2021	27.518	4.349	1.114	692
Variación interanual hipotecas, Enero 2021 (%)	-22,4	-37,7	-19,4	-28,5
Capital Prestado, Enero 2021 (miles de euros)	3.549.899	780,723	103,061	51,932
Población a 01/07/20 - Total	47.351.567	6.755.609	2.043.128	1.509.139
Población a 01/07/20 - Hombres	23.206.752	3.237.606	1.025.642	755.109
Población a 01/07/20 - Mujeres	24.144.815	3.518.003	1.017.486	754.030
Edad media de la población a 01/01/20	43,56	42,49	47,83	40,69
Población extranjera a 01/07/20 - Total	5.423.198	954.837	186.507	222.022
Población extranjera a 01/07/20 - Hombres	2.715.333	450.485	94.984	120.026
Población extranjera a 01/07/20 - Mujeres	2.707.865	504.352	91.523	101.996
Esperanza de vida al nacimiento (2019)	83,58	84,99	83,57	82,63
Esperanza de vida a los 65 años (2019) - Hombres	19,52	20,47	19,6	19
Esperanza de vida a los 65 años (2019) - Mujeres	23,40	24,20	23,07	22,41

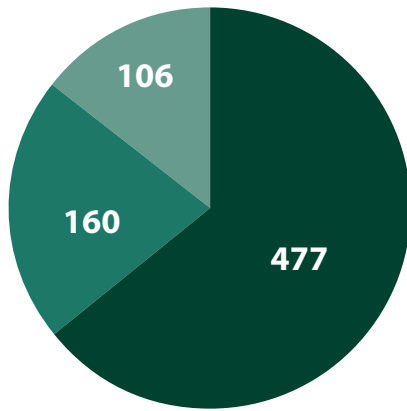
deterioro adicional de los balances y las cuentas de resultados de las empresas, especialmente en aquellos sectores más castigados y entre las pymes, amenaza la solvencia de una parte del tejido productivo y compromete no sólo la recuperación coyuntural sino el crecimiento estructural, si se materializa la destrucción de empresas viables. De la acertada gestión de los recursos disponibles para afrontar la crisis dependerá el crecimiento potencial.

la segunda ola de la Covid-19 ha tenido sobre el mercado de trabajo en la Comunidad de Madrid. Una vez finalizadas en el tercer trimestre de 2020 las fases de desescalada, en la denominada 'nueva normalidad', se ha desarrollado, durante el cuarto trimestre de 2020, desde finales del mes de octubre y hasta finales de año, una segunda ola que, no obstante, ha tenido escasa repercusión trimestral sobre la ocupación y bastante más efecto sobre la población parada e inactiva.

**La persistencia de la crisis sanitaria ha determinado una nueva prórroga de los ERTE**

## Demanda del sector **cocina**

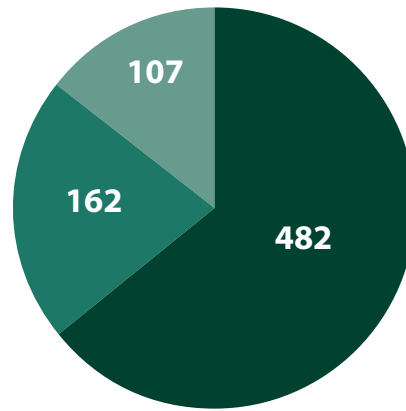
Millones €



**Total España 3.507**

## Demanda del sector **baño**

Millones €



**Total España 3.545**

- MADRID
- CASTILLA-LA MANCHA
- MURCIA

### Madrid

Los datos que se acaban de conocer acerca de la Contabilidad Regional Trimestral, recogidos en el informe 'Situación económica de la Comunidad de Madrid IV/2020' elaborado por la Subdirección General de Análisis Económico de la Comunidad de Madrid, muestran un avance trimestral del PIB madrileño del 4,4% en el cuarto trimestre, que frena 3,5 puntos la caída interanual de la producción, hasta el -4,6%, siendo el descenso del conjunto del año del -10,3%. En España, sin crecimientos significativos del PIB en el último trimestre del año según el INE, el descenso interanual es del 9,1%, del -11,0% en el año 2020.

Resulta así ser la economía más castigada de la UE, que cede un 4,8% interanual en el último trimestre y un 6,4% en 2020. Las medidas de protección del empleo permiten que la merma en términos de ocupación o de afiliación sea notablemente menor al del retroceso de la actividad: en el cuarto trimestre el número de ocupados cede un -3,4% interanual, un -2,1% la afiliación (-1,7% y -1,3% respectivamente en 2020), caídas compatibles con un notable aumento del número de desempleados. Los datos de la EPA del cuarto trimestre de 2020 reflejan los efectos que

La escasa repercusión trimestral sobre la población ocupada se debe a que la EPA continúa manteniendo las recomendaciones de la Organización Internacional del Trabajo (OIT) y de la Oficina Estadística de la Unión Europea (EUROSTAT), que consideran a los trabajadores afectados por ERTE como ocupados. Por otro lado, algunos trabajadores y autónomos que no eran contabilizados como parados sino como inactivos, debido al incumplimiento de dos de los requisitos de la definición de paro: búsqueda de empleo y disponibilidad para trabajar, con la nueva normalidad, se revierte su situación en la EPA y vuelven a ser contados como desempleados.

El comportamiento de la afiliación a la Seguridad Social en el final de 2020, y también en este inicio de 2021, ha continuado condicionado por la situación epidemiológica, para cuyo control en este periodo se articularon restricciones adicionales: desde el toque de queda general y los cierres perimetrales puntuales, a nuevas limitaciones horarias y de aforo a determinadas actividades, medidas todas en continua graduación. Además, la persistencia de la crisis sanitaria ha determinado una nueva prórroga de los ERTE, permaneciendo los trabajadores afectados como afiliados en alta

## La prolongación en el tiempo de esta gran perturbación tiene implicaciones muy relevantes sobre las finanzas públicas y privadas

en la Seguridad Social y evitándose así que las reducciones de la actividad deriven en mermas de ocupación de similar intensidad.

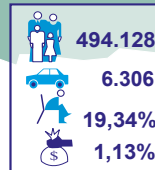
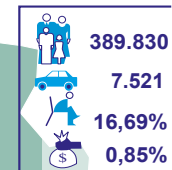
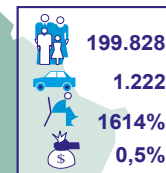
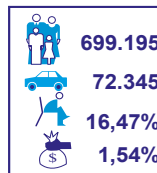
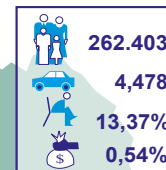
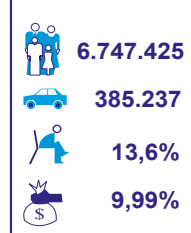
Las previsiones para el futuro más inmediato, que siguen sujetas a elevadas dosis de incertidumbre, apuntan a una recuperación parcial de la economía regional en 2021, de menor entidad que la estimada hace unos meses, condicionada al ritmo en el proceso de vacunación masivo que permita el levantamiento total de las restricciones de movilidad e interacción social. En positivo, los efectos que en la segunda mitad del año tendrá la recuperación del sector turístico, los estímulos de los fondos europeos y la expansión del consumo privado tras la elevación de las tasas de ahorro en el tiempo de pandemia.

Las últimas estimaciones de crecimiento de CEPREDE para los próximos trimestres han experimentado cierta revisión a la baja, retrasando el retorno a tasas interanuales positivas hasta el segundo trimestre de 2021. Sin embargo, la recuperación en la segunda parte de 2021 podría ser algo más intensa.

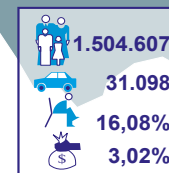
### Castilla-La Mancha

El PIB de Castilla-La Mancha se redujo en un 9,0% en 2020 (España -11,0%), y podría aumentar en un 4,4% y un 6,2% en 2021 y 2022 respectivamente (frente a 5,5% y 7,0% en el conjunto del territorio nacional). Pese a la contracción de 2020, si se cumple este escenario, la recuperación permitirá que en el conjunto del período 2019-2022

GRANDES SUPERFICIES			
Conforama	6	DIABOL HAUS	2
IKKA	5	El Corte Inglés	18
LEROMERLIN	10	HIPERCOR	10
AKI	3		



GRANDES SUPERFICIES	
LEROMERLIN	2
AKI	2
HIPERCOR	1
El Corte Inglés	4



GRANDES SUPERFICIES	
Conforama	1
IKKA	1
LEROMERLIN	3
AKI	1
HIPERCOR	1
El Corte Inglés	3

### DATOS ESTADÍSTICOS MUNICIPALES

Presentamos los datos estadísticos e indicadores socioeconómicos más representativos agrupados por comunidades autónomas y desglosado por provincias.

Población. Es la correspondiente al Padrón de 1 de enero de 2020 (población de derecho). Esta población a nivel nacional es de 47.329.981 habitantes, de los que un 89% se concentra en los municipios de más de 1.000 habitantes. Fuente INE.

Número de parados registrados en el INEM en cada municipio, en el cuarto trimestre de 2019, relativizado por la población del mismo municipio referida al Padrón de 1 de enero de 2020. Este nivel de paro registrado relacionado con la población residente es un buen indicador comparativo entre municipios.

Cuota de Mercado. Índice que expresa la capacidad de consumo comparativa de los municipios, referida a 1 de enero de 2020.

Matriculaciones. Parque automovilístico matriculado a 31 de diciembre de 2019. Fuente: DGT.

## Puntos de venta de muebles de COCINA en Madrid, Castilla-La Mancha y Murcia

	Castilla-La Mancha	Albacete	Ciudad Real	Cuenca	Guadalajara	Toledo	Madrid	Murcia
ARRITAL CUCINE	3	1	-	1	1	-	5	2
BIEFBI	-	-	-	-	-	-	2	-
BOFFI	-	-	-	-	-	-	1	-
BONTEMPI	-	-	-	-	-	-	1	2
BOSSIA	3	-	-	-	1	2	17	-
BULTHAUP	-	-	-	-	-	-	1	1
CADENA ELECCO	29	2	11	-	-	16	16	2
MASTER KITCHEN	2	-	-	-	-	2	2	-
ANTALIA	2	-	1	1	-	-	4	1
DICA	4	1	-	1	-	2	13	-
DOCA	1	-	-	-	-	1	2	-
ÉBANO	1	-	-	1	-	-	4	-
GD ARREDAMENTI	-	-	-	-	-	-	2	-
INFER COCINAS	7	-	-	1	2	4	53	1
KUCHENHOUSE	-	-	-	-	-	-	1	-
LEICHT	-	-	-	-	-	-	6	-
LUBE	-	-	-	-	-	-	-	1
LOGOS	1	-	-	-	1	-	5	3
MÉTODO	1	1	-	-	-	-	6	-
MIELE	25	7	6	1	8	3	125	30
MOBALCO	-	-	-	-	-	-	2	-
OB	39	3	14	5	2	15	20	6
NOLTE	2	1	1	-	-	-	3	-
PINO	3	-	2	-	1	-	1	-
POGGENPOHL	-	-	-	-	-	-	1	-
SAITRA	1	-	-	-	1	-	6	-
SANTOS	7	1	1	1	1	3	20	5
SHACO	3	2	1	-	-	-	1	1
SIEMATIC	-	-	-	-	-	-	2	-
VEGASA	3	1	1	-	-	1	5	-
VENETA	-	-	-	-	-	-	1	-
DECORACTIVA	8	-	-	-	3	5	12	-

## Puntos de venta de BAÑOS en Madrid, Castilla-La Mancha y Murcia

	Castilla-La Mancha	Albacete	Ciudad Real	Cuenca	Guadalajara	Toledo	Madrid	Murcia
<b>GRUPO FONTANERÍA/BAÑO</b>								
ALMAGRUPO AUNA	24	8	8	-	2	6	42	11
AVALCO	5	1	1	-	1	2	6	4
BRICO GROUP	-	-	-	-	-	-	-	4
CEALCO	2	-	2	-	-	-	7	-
CEALSA	1	-	-	-	-	1	4	3
GRUPO ATB	2	-	2	-	-	-	-	-
GESCO GRUPO	2	-	1	1	-	-	3	4
UNITTAS DIST. VIRTUAL	7	1	-	1	2	3	11	1
TERMOCLUB	3	-	2	-	1	-	3	1
<b>GRUPOS MATERIALES CONSTRUCCIÓN/BAÑO</b>								
BACO	-	-	-	-	-	-	2	3
BDB	23	8	2	6	2	5	12	12
BIGMAT	24	5	6	4	3	6	13	14
FYCE XXI	7	1	1	1	1	3	10	-
GRUP GAMMA	17	2	6	1	1	7	12	7
UNAMACOR GRUPO	-	-	-	-	-	-	-	-
LA PLATAFORMA DE LA CONST.	-	-	-	-	-	-	7	-
MATDECO GRUPO	1	-	-	-	-	1	2	-
<b>GRUPOS VERTICALES</b>								
SAMIGRIF	-	-	-	-	-	-	9	1
SALTOKI	-	-	-	-	-	-	8	-
<b>EXPOSITORES</b>								
PORCELANOSA	8	1	2	4	-	1	7	1
PTOS. VENTA INDEPENDIENTES	73	15	19	9	7	23	247	48

se creen unos 31.000 puestos de trabajo, y que la tasa de paro se reduzca hasta el 15,4% en 2022, ocho décimas por debajo de su nivel de 2019, aunque todavía punto y medio por encima de la media nacional.

La caída de la actividad de 2020 se fraguó durante el confinamiento de la primera mitad del año. De acuerdo a las estimaciones de BBVA Research, las medidas de distanciamiento social necesarias para evitar los contagios provocaron una disminución relevante del PIB regional ya en el primer trimestre (-3,3%), que alcanzó una magnitud sin precedentes en el segundo (-17,6%). La posterior relajación de las restricciones permitió un rebote importante en el tercer trimestre (+16,5%), y un crecimiento moderado en el último trimestre del año (+0,5%), por el deterioro de la situación sanitaria tanto en Castilla-La Mancha como en España.

El impacto de la pandemia ha sido significativo y heterogéneo en Castilla-La Mancha. La reducción del consumo privado, en particular en los sectores de consumo social, además de la observada en la inversión y en las exportaciones de bienes y servicios, explican la mayor parte de la caída del PIB. El menor peso de las actividades de consumo social en la economía castellanomanchega permitió que el gasto de los hogares se redujera menos a lo largo de todos los meses del año en la región que en España, a pesar de una incidencia sanitaria de la enfermedad algo mayor. Ello, añadido al menor peso del gasto de los extranjeros, particularmente afectado por las restricciones a la movilidad, resultó en un impacto final inferior en el comportamiento de la demanda regional. A diferencia de la crisis de 2008, los sectores sociales y con menor capacidad de teletrabajo fueron los más afectados, y no la construcción. Por el

contrario, de modo similar en Castilla-La Mancha y España, la pandemia redirigió el consumo hacia el comercio electrónico, la alimentación, el hogar y los servicios y productos de salud. Las exportaciones de bienes de Castilla-La Mancha mostraron una evolución mejor que la española, por el mejor comportamiento en los trimestres centrales del año de la alimentación, y de los bienes de equipo en el tercero. Tampoco la reducción del turismo fue tan acusada en la región, por ser menos dependiente de los extranjeros, salvo en Toledo.

La inversión inmobiliaria empeoró en 2020, pero mostró una evolución algo mejor que en España; la recuperación en la compraventa de viviendas fue algo mayor que la observada en los visados de obra nueva para la construcción. También la importación de bienes de equipo se comportó mejor que la media nacional, superando en el cuarto trimestre de 2020 los niveles previos a la pandemia.

Todo lo anterior tuvo un impacto heterogéneo dependiendo de las características de las personas y por áreas urbanas. En particular, resultaron relativamente más afectados en su empleo las mujeres, los nacionales y la población más joven. Pese a la debilidad inicial, se espera que progresivamente la economía retorne al crecimiento. Así, en 2021 el PIB castellanomanchego podría incrementarse en un 4,4%, lo que permitiría un aumento del empleo del 2,1%, incluso con una mejora del sector industrial que no se prevé tan dinámica como se intuía hace unos meses. Los avances en la vacunación, la recuperación de la actividad y el gasto en Europa, y las nuevas políticas de demanda (fiscal y monetaria) impulsarán la actividad.

## Región de Murcia

El Boletín de Coyuntura Económica relativo al IV trimestre de 2020 publicado por la Confederación Regional de Organismos Empresariales de Murcia recoge que en el segundo semestre se amortiguan las caídas en la economía regional, que siguen siendo inferiores a las nacionales. Según estimaciones de AIREF, el retroceso medio en la Región de Murcia es del -7,8% en 2020, el segundo más moderado de las autonomías tras Extremadura, aunque otros organismos sitúan el intervalo entre el -13,0% y el -7,2%.

En lo que atañe al mercado laboral, el año se cierra con 22.402 parados más y 2.249 nuevos afiliados a la Seguridad Social. De hecho, Murcia es de las pocas regiones con creación neta de empleo en 2020, y aunque hay grandes diferencias comarcales (siendo Huerta de Murcia, Guadalentín y Valle Ricote donde más empleo se

crea), la tasa de paro se sitúa en el 15,4% (16,1% de España).

En lo relativo a las empresas, se sigue destruyendo tejido empresarial (en diciembre se contabilizan 3.048 empresas en alta en la Seguridad Social menos que a cierre del año anterior) y decae la constitución de nuevas sociedades mercantiles (2.263 hasta diciembre, -6,5%). En el lado positivo, disminuyen asimismo las disoluciones societarias (204, -29,9%) y las empresas concursadas (89, 43 menos que en 2019), en parte por las medidas aprobadas por el Gobierno que permiten posponer el deber de solicitar el concurso a empresas insolventes. Finalmente, el número de empresas deslocalizadas a otras comunidades (115) es aproximado al de llegadas (110).

Por su lado, los precios se mantuvieron en negativo la mayor parte de la anualidad, cerrando la misma en un -0,4%, tasa cercana a la nacional. A su vez, las exportaciones también disminuyeron (aunque las no energéticas tuvieron resultados positivos) y las importaciones dibujaron la misma tendencia, dando lugar de este modo a un saldo comercial positivo.

El sector terciario murciano registra un deterioro muy leve de la facturación en 2020 (-2,4%), que de hecho es el menor de todas las Comunidades Autónomas (donde en promedio se registra una caída de la cifra de negocio del -15,6%). Esta evolución no oculta, en cambio, una afección muy desigual de la Covid-19 en las distintas ramas, situándose entre las más afectadas la turística, la comercial y el transporte.

Por ramas de actividad, en comercio, el de carácter minorista anota un retroceso del -7,3% en 2020 (-6,8% en España), mientras se mantiene el hundimiento de las ventas de vehículos (-21,3%) y resisten las ventas farmacéuticas mediante receta (+4,1%). Por su parte, la actividad turística ha sido una de las más afectadas por la pandemia, pues las pernoctaciones de viajeros hospedados retroceden un -57,2%, viéndose afectada tanto la variante hotelera (-66,2%, a lo que se suma una caída de las tarifas medias del -10%) como la extra-hotelera (-43,2%), compuesta por apartamentos turísticos (-53,1%), casas rurales (-35,1%) y campings (-37,3%).

Por otra parte, el déficit público de la Comunidad Autónoma de Murcia se corrige parcialmente en 2020 (-242 millones hasta noviembre), mientras la deuda comercial se mantiene en cifras reducidas (33,2 millones) y se agiliza el periodo medio de pago, que es el más bajo de las distintas autonomías.

Las previsiones para 2021 apuntan a un rebote rápido, que se situaría entre el +5,5% y el +13%, dependiendo de factores epidemiológicos. ■

**Se sigue destruyendo tejido empresarial y decae la constitución de nuevas sociedades mercantiles**