



# Una recuperación que se avista en el horizonte

De la misma manera que durante la crisis, España fue una de las economías más afectadas por el tipo de recesión que se observó, la flexibilización de las restricciones a la movilidad y apertura están teniendo un efecto más favorable en nuestra economía.

**P**or un lado, el avance en la vacunación ha sido fundamental para permitir una reducción de la incertidumbre y un mayor gasto. Por otro, existe evidencia de que, con cada ola, hemos aprendido a reducir el impacto económico de las medidas que han sido necesarias para limitar el contagio. Así, durante la primera ola, el consumo en servicios se redujo alrededor de un 70% respecto a los niveles observados durante el mismo período de 2019 (según los datos de gasto con tarjeta de BBVA). En la segunda, la caída fue de un 25%, mientras que en la tercera y en la cuarta el gasto se mantuvo por encima de los niveles de hace dos años.

## País Vasco

Una vez conocidos los datos del PIB del tercer trimestre de 2020, así como los principales indicadores publicados en los últimos meses, la Dirección de Economía y Planificación del Gobierno Vasco ha actualizado las previsiones de crecimiento de la economía autonómica para el periodo 2020-2021. Su conclusión a finales de año fue que la crisis económica sería menos severa de lo que estimó anteriormente (-10,1%), pero también que la recuperación sería más lenta, como consecuencia de la intensidad de la segunda ola de contagios de la pandemia. De hecho, el rebrote de la pandemia y las restricciones impuestas para su control tuvieron un importante impacto en el turismo, la restauración y las actividades culturales, por lo que

la recuperación iniciada en el tercer trimestre se vió frenada en los últimos meses del año.

Por lo que se refiere a 2021, la evolución de la pandemia, las campañas de vacunación, la expansión de nuevas variantes y la gestión de los fondos europeos son los factores que marcan la tendencia futura de la economía. Los riesgos pueden ser a la baja, pero también al alza, y, por tanto, la incertidumbre sigue siendo elevada en los cuadros macroeconómicos mundiales. Con la última información coyuntural disponible, la Dirección de Economía y Planificación del Gobierno Vasco ha actualizado el cuadro macroeconómico de la economía vasca para el periodo 2021-2022. Según esta revisión, en 2021 el PIB vasco se acelerará hasta el 6,7% y en el año 2022 la tasa de cre-

**En 2021 el PIB vasco se acelerará hasta el 6,7% y en el año 2022 la tasa de crecimiento se situará en el 5,7%**

	España	País Vasco	Navarra	La Rioja	Aragón
Evolución del paro. 1/TR 2021 (miles)	3.654	111,3	35,9	18,5	78
EPA 1/TR 2021 Tasa de paro (%)	15,98	10,99	11,45	11,90	12,1
IPC Tasa variación interanual junio 2021 (%)	2,7	2,9	3,2	2,8	3,2
IPRI Tasa variación interanual julio 2021 (%)	15,4%	15,8%	6,3%	4,3%	12,9
PIB interanual 1/TR 2021	-4,2%	0,2%	-2,2%	-2,2%	-2,7%
Número de viviendas hipotecadas. Mayo 2021	35.225	1.873	517	209	912
Capital Prestado. Mayo 2021 (miles de euros)	4.706.458	303.017	57.823	19.577	96.135
Población a 01/01/21 - Total	47.394.223	2.185.605	657.776	319.197	1.331.280
Población a 01/01/21 -Hombres	23.224.861	1.057.227	325.009	155.766	657.486
Población a 01/01/21 - Mujeres	24.169.362	1.128.378	332.767	160.431	673.794
Edad media de la población a 01/01/21	43,82	45,79	43,54	44,75	45,12
Población extranjera a 01/01/21 - Total	5.407.822	181.700	71.065	40.393	161.614
Población extranjera a 01/01/21 -Hombres	2.710.346	91.085	35.869	20.088	82.486
Población extranjera a 01/01/21 - Mujeres	2.697.476	90.615	35.196	20.305	79.128
Esperanza de vida al nacimiento (2020)	82,34	83,16	83,35	82,44	82,43
Esperanza de vida a los 65 años (2020) - Hombres	18,36	18,88	19,00	18,39	18,39
Esperanza de vida a los 65 años (2020) - Mujeres	22,33	23,18	23,04	22,68	22,23

cimiento se situará en el 5,7%. Estos registros, a nivel agregado, son iguales a los publicados hace tres meses, sin embargo, a nivel desagregado, hay ligeras diferencias. La demanda interna seguirá siendo el motor tractor del crecimiento de la economía vasca y el consumo privado crecerá por el efecto absorción de la demanda embalsada. Por su parte, la inversión se verá impulsada por un mejor contexto exterior y un mayor optimismo. Todas las ramas productivas contribuirán positivamente al crecimiento del PIB vasco tanto en 2021 como en 2022. El sector industrial liderará el avance y la recuperación económica en 2021. En el siguiente año, será el sector servicios el que realice una aportación mayor al crecimiento económico. El aumento del PIB tendrá una significativa incidencia en el empleo. Respecto a los puestos de trabajo a tiempo completo, se prevé un crecimiento del 4,9% en 2021. En 2022, también se conseguirá recuperar puestos de trabajo a una tasa del 3,2%. En términos de personas ocupadas, el incremento del empleo favorecerá a unas 8.000 personas este año y a 11.000, aproximadamente, el próximo. La tasa de paro se desacelerará hasta el 10,3% de media anual en 2021 y continuará reduciéndose hasta cerrar 2022 con una tasa promedio de 9,6%.

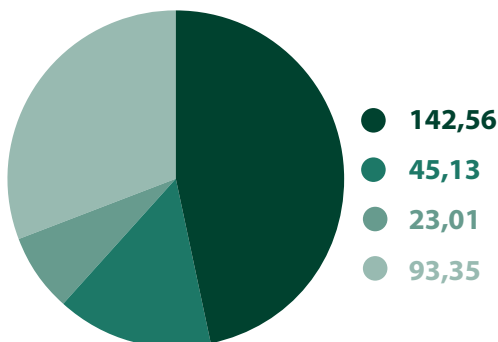
Las nuevas restricciones que se aprobaron a comienzos de año afectaron sobre todo a los servicios, y especialmente a aquellos más ligados al contacto social, como hostelería y comercio. El principal indicador de actividad del sector (IAS) dibuja un retroceso respecto a los últimos datos de 2020. Si en el mes diciembre del año anterior la cifra de negocios de los servicios anotaba una caída interanual de 3,5%, en enero el diferencial negativo se ensancha hasta 12,1%, si bien en febrero se reduce la brecha.

En este contexto, el Ejecutivo foral mantiene sus previsiones macroeconómicas para 2021, con un crecimiento estimado del PIB del 6,5%. Se espera un segundo trimestre de transición y un fuerte repunte de la actividad en la segunda mitad del año, impulsado por el avance de la vacunación y la flexibilización de las restricciones. No obstante, no hay que olvidar que la incertidumbre sobre la evolución sanitaria de la pandemia y la aparición de nuevas cepas representa un riesgo elevado, que sigue condicionando la recuperación económica prevista para este año. Por actividades, el mayor golpe lo sufrió la hostelería, tras el cierre de los interiores de los locales. El comercio también se resintió y volvió a retroceder en los primeros meses del año. La mejora

**En Navarra el ahorro se ha disparado durante este año de pandemia, y está alcanzando niveles máximos**

### Demanda del sector cocina

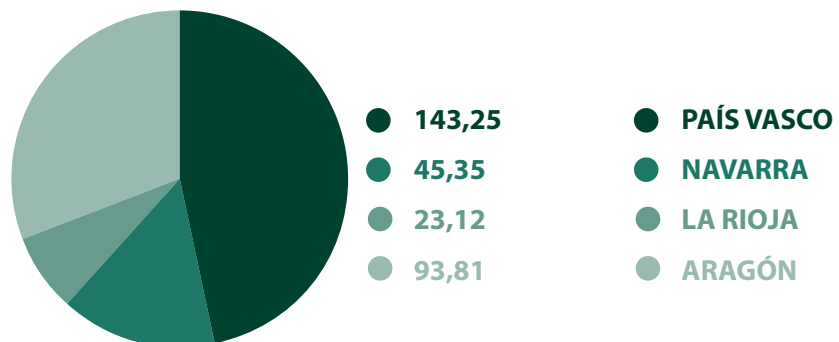
Millones €



Total España 3.085

### Demanda del sector baño

Millones €



Total España 3.100

### Navarra

La tercera ola del virus debilitó la actividad económica en Navarra, que rompe la senda ascendente que dibujaba desde el verano pasado. Entre enero y marzo de 2021 el PIB retrocedió un 0,5% respecto al cuarto trimestre de 2020, debido sobre todo a la caída del consumo interno. Los indicadores coyunturales reflejan una ralentización mayor en enero y febrero y una mejora progresiva en marzo y abril, que apunta a un repunte de la actividad durante los próximos meses.

de la situación sanitaria que se produjo en marzo y la progresiva relajación de las medidas de contención anticipan una evolución favorable del indicador en los próximos meses.

El repunte de los contagios y las nuevas medidas de contención replegaron el gasto de los hogares en los primeros meses del año. Los datos de movilidad de Google reflejan un descenso significativo de los desplazamientos a tiendas y lugares de ocio. Un descenso que se tradujo, lógicamente, en una caída de la actividad comercial,

que en febrero retrocedió hasta niveles similares a los de mayo de 2020. La mejora de los indicadores sanitarios impulsó la actividad comercial en el mes de marzo. Las cifras de ventas se acercan ya a su nivel precovid, salvo en las grandes superficies, más afectadas por el distanciamiento social.

El avance de la campaña de vacunación parece estar animando la confianza de los consumidores. El índice de confianza ha aumentado en 16 puntos respecto al último trimestre de 2020, una mejora que se refleja sobre todo en un mayor optimismo sobre la situación económica y las expectativas de ahorro. Precisamente, el ahorro se ha disparado durante este año de pandemia y está alcanzando niveles máximos, un importante estímulo para el consumo privado a medida que se vayan relajando las restricciones.

### La Rioja

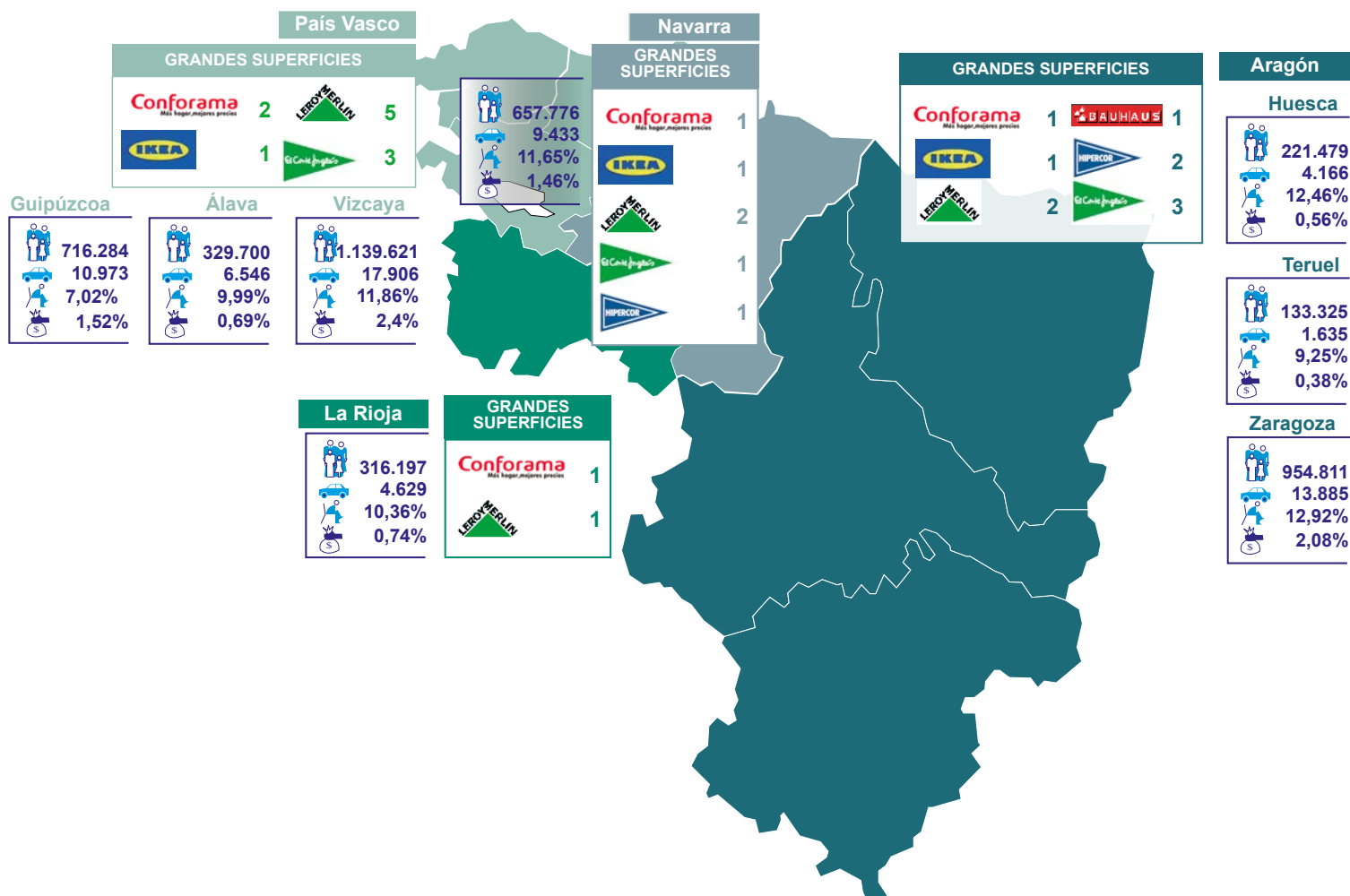
Según los datos del último informe del mes de junio de BBVA Research sobre la economía en La Rioja, su PIB se habría reducido en un 10,2% en 2020 (España 10,8%), y podría aumentar en al menos un 5,1% y un 6,5% en 2021 y 2022, respectivamente (frente a 5,5% y 7,0% en el con-

junto del territorio nacional). Si se cumple este escenario, la recuperación permitirá que entre 2020 y 2022 se creen unos 5.000 puestos de trabajo en promedio, y que la tasa de paro se reduzca hasta el 9,8% en 2022.

La caída de la actividad de 2020 se produjo como consecuencia del incremento de la incertidumbre alrededor de la pandemia y de las restricciones a la movilidad y apertura en la primera mitad del año, compensados en parte por un significativo impulso fiscal. De acuerdo con las estimaciones de BBVA Research, las medidas de distanciamiento social necesarias para evitar los contagios provocaron una disminución relevante del PIB regional ya en el primer trimestre de 2020 (-6,4% t/t), que alcanzó una magnitud sin precedentes en el segundo (-15,4% t/t). La posterior relajación de las restricciones y el impulso fiscal permitieron un rebote importante de la actividad en el tercer trimestre (+17,0% t/t) pero el deterioro de la situación sanitaria tanto en España como en la UEM en el último trimestre de 2020 volvieron a contraer levemente el PIB en la región (-0,9% t/t).

El impacto de la pandemia ha sido significativo en La Rioja y más severo en cuanto a las cifras

**Si se cumplen las previsiones, la recuperación permitirá que entre 2020 y 2022 se creen unos 5.000 puestos de trabajo en La Rioja**



## Puntos de venta de COCINA en Aragón, Navarra, País Vasco y La Rioja

	ARAGÓN	Huesca	Teruel	Zaragoza	NAVARRA	PAÍS VASCO
ARRITAL CUCINE	1	1	-	-	-	7
BERCELI	-	-	-	-	-	-
BIEFBI	-	-	-	-	-	-
BOFFI	-	-	-	-	-	3
BONTEMPI	1	-	-	1	1	5
BOSSIA	-	-	-	-	-	-
BULTHAUP	1	-	-	1	-	3
CADENA ELECCO	-	-	-	-	-	-
MASTER KITCHEN	-	-	-	-	-	-
ANTALIA	0	-	-	-	1	1
DICA	4	2	-	2	4	15
DOCA	-	-	-	-	-	-
ÉBANO	-	-	-	-	1	4
EILIN	-	-	-	-	-	-
FEBAL	-	-	-	-	-	5
GD ARREDAMENTI	-	-	-	-	-	1
INFER COCINAS	6	3	1	2	2	4
KUCHENHOUSE	1	1	-	-	1	12
LEICHT	1	-	-	1	-	1
LUBE	1	-	-	1	-	1
LOGOS	1	-	-	1	3	9
MÉTODO	1	-	1	-	1	5
MOBALCO	-	-	-	-	1	6
OB	12	5	1	6	8	40
NOLTE	1	-	-	1	-	7
PINO	1	-	-	1	-	2
POGGENPOHL	-	-	-	-	-	1
RED COCINA	13	12	-	1	-	-
SAITRA	19	4	2	13	1	9
SANTOS	3	3	-	-	5	17
SCAVOLINI	-	-	-	-	-	4
SENSSIA	-	-	-	-	-	2
SHACO	2	-	-	2	-	-
SIEMATIC	-	-	-	-	-	-
Vegasa	3	2	-	1	2	12
Veneta	-	-	-	-	-	1
DecorActiva	1	1	-	-	3	7
MHK	2	-	-	2	-	14

Álava	Guipúzcoa	Vizcaya	LA RIOJA
-	3	4	-
-	-	-	-
-	-	-	-
-	-	3	-
2	1	2	-
-	-	-	-
1	-	2	-
-	-	-	-
-	-	-	-
1	-	-	-
2	5	8	2
-	-	-	1
-	2	2	-
-	-	-	-
-	-	5	-
-	-	1	-
-	-	4	-
6	4	2	2
-	-	1	-
1	-	-	-
2	4	3	1
1	-	4	1
1	2	3	1
12	15	13	3
1	3	3	-
-	1	1	-
-	1	-	-
-	-	-	-
1	3	5	-
1	10	6	2
-	1	3	1
1	1	-	-
-	-	-	-
-	-	-	-
1	10	1	1
-	1	-	-
2	4	1	3
3	4	7	3

de incidencia sanitaria, pero ligeramente menor que en otras regiones españolas en lo económico. Entre las causas que justifican este comportamiento destacan la menor dependencia de los sectores particularmente afectados por las restricciones impuestas, el mayor peso de sectores esenciales y la mayor orientación del turismo en la región hacia el mercado nacional.

La reducción del consumo privado, en particular en los sectores de consumo social, además de las exportaciones de bienes y servicios, explican la mayor parte de la caída del PIB, atenuada por un impulso fiscal algo menor que la media. La disminución fue más intensa en los sectores más afectados: agencias de viajes (-77%), alojamiento (60%), ocio (-44%), belleza (-28%) y transporte (-27%), mientras que se observaron crecimientos importantes en alimentación (33%) y salud (12%). El menor peso del gasto de los extranjeros, que en La Rioja suponía menos del 2% del gasto total, frente al 9% en España, explica un impacto final más reducido sobre la demanda regional.

El año 2021 arrancó marcado por varios factores de incertidumbre, especialmente los asociados a la evolución de la pandemia y el proceso de vacunación. Aunque el impacto de la borrasca Filomena se concentró en el centro de la península,

#### DATOS ESTADÍSTICOS MUNICIPALES

Presentamos los datos estadísticos e indicadores socioeconómicos más representativos agrupados por comunidades autónomas y desglosado por provincias.



**Población.** Es la correspondiente al Padrón de 1 de enero de 2021 (población de derecho). Esta población a nivel nacional es de 47.394.223 habitantes, de los que un 96% se concentra en los municipios de más de 1.000 habitantes. Fuente: INE.



**Número de parados registrados en el INEM en cada municipio, en el cuarto trimestre de 2020, relativizado por la población del mismo municipio referida al Padrón de 1 de enero de 2020.** Este nivel de paro registrado relacionado con la población residente es un buen indicador comparativo entre municipios.



**Cuota de Mercado.** Índice que expresa la capacidad de consumo comparativa de los municipios, referida a 1 de enero de 2020.



**Matriculaciones.** Parque automovilístico matriculado en 2020.

## Puntos de venta de BAÑOS en Aragón, Navarra, País Vasco y La Rioja

	ARAGÓN	Huesca	Teruel	Zaragoza	NAVARRA
<b>GRUPO FONTANERÍA/BAÑO</b>					
ALMAGRUPO AUNA	17	7	1	9	6
AVALCO	14	5	2	7	-
BRICO GROUP	-	-	-	-	-
CEALCO	6	6	-	-	3
CEALSA	-	-	-	-	-
GRUPO ATB	-	-	-	-	-
GESCO GRUPO	1	-	-	1	-
UNITTAS DISTR. VIRTUAL	4	-	1	3	-
TERMOCLUB	1	-	-	1	1
<b>GRUPOS MATERIALES CONSTRUCCIÓN/BAÑO</b>					
BACO	-	-	-	-	-
BDB	14	3	3	8	4
BIGMAT	12	6	5	1	6
FYCE XXI	-	1	1	1	-
GRUP GAMMA	15	7	1	7	3
UNAMACOR GRUPO	-	-	-	-	-
LA PLATAFORMA DE LA CONST.	-	-	-	-	-
MATDECO GRUPO	-	-	-	-	-
<b>GRUPOS VERTICALES</b>					
SALTOKI	5	2	1	2	4
<b>EXPOSITORES</b>					
PORCELANOSA	5	3	1	1	4
PTOS. VENTA INDEPENDIENTES	43	8	3	32	17

la evolución de los contagios en La Rioja empeoró, nuevamente con una evolución peor que en España desde enero. Así, las medidas restrictivas adoptadas, en particular el confinamiento municipal, redujeron el gasto de las familias, especialmente en los sectores de consumo social, y la afluencia de visitantes. Como consecuencia de ello, entre enero y mayo el gasto con tarjeta en la región fue en promedio casi un 10% inferior al observado en esos mismos meses de 2019 y, en febrero, dicha caída superó el 25%. El consumo con tarjeta se va recuperando desde el decaimiento del estado de alarma y supera el de 2019 tanto en mayo como en la primera mitad de junio, pero lo hace a un ritmo menor que en España. Pese a la debilidad inicial, se espera que progresivamente la economía retorne al crecimiento. Así, en 2021, el PIB riojano podría incrementarse en un 5,1% respecto al año anterior, lo que permitiría un aumento del empleo del 1,3%.

### Aragón

El último boletín trimestral de coyuntura del Gobierno de Aragón, de junio de 2021, destaca que en el primer trimestre la economía aragonesa, al igual que la del conjunto nacional, registró un retroceso de la actividad como consecuencia del empeoramiento de la situación epidemiológica tras las festividades de Navidad, con el consiguiente aumento de las restricciones.

Así, en el primer trimestre de 2021, según las estimaciones realizadas por el Instituto Aragonés de Estadística (IAEST), el PIB de Aragón disminuyó un 0,6% en tasa trimestral durante el primer trimestre del año, frente a la caída del 0,5% del cuarto trimestre de 2020.

Desde el punto de vista de la demanda, el gasto en consumo final de los hogares descendió en Aragón un 1,7% anual en el primer trimestre



PAÍS VASCO	Álava	Guipúzcoa	Vizcaya	LA RIOJA
36	3	17	16	4
13	1	9	3	1
-	-	-	2	-
11	1	6	4	2
-	-	-	2	-
-	-	-	1	-
1	-	1	-	-
2	-	2	-	1
3	1	1	1	-
-	-	-	-	-
15	1	4	10	2
4	-	3	1	3
-	-	3	1	-
14	1	6	7	5
-	-	-	-	-
-	-	-	-	-
2	1	-	1	-
9	3	2	4	1
5	2	1	2	1
65	9	21	35	11



de 2021 (-7,7% anual en el cuarto trimestre de 2020). Por el contrario, el consumo de las Administraciones Públicas aragonesas anotaba un aumento del 3,6% anual en invierno y aceleraba respecto al 1,6% anual alcanzado en el trimestre precedente.

En relación con el mercado de trabajo, la Encuesta de Población Activa (EPA) del primer trimestre de 2021 reflejaba el deterioro de la situación sanitaria después de las navidades, en la que ha sido la cuarta ola de la pandemia en Aragón, de forma que descendían la población activa y el empleo respecto al otoño. En términos interanuales continuaba mostrando un importante deterioro de la actividad y la ocupación como consecuencia de la pandemia Covid-19, aunque las tasas de caída de ambas magnitudes seguían dibujando una senda de desaceleración. Por su parte, el desempleo seguía aumentando, aunque frenaba su incremento interanual. En términos anuales, durante el tercer trimestre de 2021 el número de ocupados en Aragón se situó en 566.500 personas, es decir 15.700 menos que en el mismo trimestre del año anterior, lo que representa una caída del 2,7% en tasa anual.

Finalmente, a principios de junio se levantaron todos los cierres perimetrales activos y Aragón pasó al nivel de alerta 2. De esta forma, comercio minorista y grandes superficies pudieron ampliar su aforo hasta el 50%, mientras que, en la hostelería, las terrazas pudieron estar al 100% con un máximo de diez personas por mesa, mientras que los interiores se limitaron al 50% y seis clientes. Asimismo, se permitió la reapertura del ocio nocturno hasta medianoche, aunque con aforo limitado al 50%. En este sentido, desde mediados de junio, los locales de ocio nocturno ya pueden abrir hasta las tres de la mañana.

En este escenario, en el mercado de trabajo, la afiliación a la Seguridad Social crecía en Aragón un 1,7% anual en el mes de abril y un 2,0% anual en mayo, frente a la caída del 1,1% anual registrada en el primer trimestre de 2021. No obstante, este comportamiento era algo menos favorable que el observado en el conjunto de España, donde el incremento de la afiliación a la seguridad social fue en abril del 3,2% anual y en mayo del 3,6% anual.

En definitiva, gracias a la sensible mejora de los indicadores parciales disponibles hasta el momento, se puede señalar que la economía aragonesa volverá a la senda de la recuperación en el segundo trimestre de 2021, de forma similar a lo observado en el conjunto de España y en la Unión Europea, y se espera que en la segunda mitad del año se intensifique su crecimiento. ■