



14 cocinas y 11 baños en Casa Decor 2023

Es una cita ineludible del interiorismo, diseño, innovación y estilo de vida. Casa Decor 2023, que ha tenido lugar del 13 de abril al 28 de mayo en el número 92 de la madrileña calle Serrano, nos ha trasladado, en bastantes de sus 55 espacios proyectados por casi un centenar de profesionales, a París. En esta 58ª edición, ha habido una mayor presencia de las cocinas, el corazón de la casa, para poder ver las diferentes tendencias existentes en estos momentos.

Fuimos de los primeros en recorrer Casa Decor 2023, la 58ª edición. En conocer los proyectos de interiorismo, proyectados por los profesionales y firmas más importantes del sector, presentes en el edificio de Serrano 92, enclavado en plena Milla de Oro de Madrid, del 13 de abril al 28 de mayo. En esta ocasión, ha habido 55 espacios, en los que han colaborado más de 200 empresas y estudios de interiorismo, arquitectura, diseño, arte y artesanía.

En la inauguración; **Kersti Urvois**, *presidenta de Casa Decor*, pidió centrarse en los detalles e incidió en lo positivo de exponer proyectos en esta cita ineludible del interiorismo, diseño, innovación y estilo de vida. **Alicia García**, su *directora general*, destacó que era la primera vez que se celebra en Serrano y comunicó la colaboración con la Fundación de Isabel Gemio para Enfermedades Raras. La campaña de Casa Decor Sostenible ha alcanzado la cuarta edición, "buscando materiales sostenibles". "Las tendencias las descubriréis vosotros", animó. En la planta baja, un gran patio de manzana. Se proyectó un vídeo *making off* que demuestra la creatividad, y "cómo se disfruta y se sufre" Casa Decor. Ha habido mayor presencia de las cocinas, "el corazón de la casa", para poder ver las diferentes tendencias existentes en estos momentos.

No hay que olvidar que las cocinas son esos lugares para los que se espera una gran durabilidad. Y unos elementos que vayan acorde con ello son los electrodomésticos, cuyo aumento en las ventas ya se apreció incluso antes de que llegara la pandemia.

Bastantes de los espacios, no todos, nos han trasladado a París. Nuestro primer recorrido (hemos ido en diferentes ocasiones, a diferentes convocatorias, en el mes y medio que ha estado abierta Casa Decor 2023) por las cuatro plantas, tras la inauguración, duró casi cuatro horas. Entonces, ya obtuvimos unas primeras impresiones. En más de una de las cocinas, la isla ha sido protagonista. Hemos visto allí texturas diferentes, como piedra y azulejos artesanos. Cocinas contemporáneas, otras más clásicas. Puertas inspiradas en la marquetería de nogal de Granada. La mayoría, con su compromiso medioambiental. Las ha habido que mantuvieron el techo original de la casa. Diseñadores que optaron por descubrir el ladrillo rojo de las paredes. Ha habido quien buscaba que no pareciera una cocina, porque la placa vitrocerámica es bajo encimera y los electrodomésticos se quedan ocultos, con un concepto de muebles independientes, para que esté abierta. Ha habido quien ha creado un jardín para el cultivo de plantas para cocinar, quien

ha recubierto las puertas en PET, amortiguando el sonido.

Hemos visto una cocina-gabinete de curiosidades. Su mobiliario se hizo para Casa Decor. Con un muro cortina realizado con palillería. Hemos visto, de hecho, bastantes muros cortina. Muchos materiales importantes, como la piedra natural, el latón, etcétera. Que conviven juntos para hacerse "súper materiales". Espacios íntimos. Otra cocina en torno a la mesa, porque las reuniones acaban en la cocina, con muebles que pasan de generación en generación, e inspirada en la fabricación tradicional, con un toque artesano.

La cocina diseñada por **Laura Urzanqui** ha estado inspirada en una foto que vio, con mármol, madera, etcétera. Materiales muy nobles y la isla como elemento protagonista. Con texturas diferentes. Otra de las cocinas nos ha vuelto al oficio, con puertas que van pintadas, lo que permite cambiar el color cuando se quiera. En resumen, espacios con alma.

No todo ha sido París. Nos hemos encontrado con toques *british* y de otros países. La cocina del Espacio Mobalpa, una empresa que nace en los Alpes, se ha esforzado en extraer la atmósfera alpina, con materiales muy naturales, con el granito que nos ha llevado a la montaña. Ha habido fluidez en todo el espacio.

Uno de los baños ha sido directamente Hollywood, donde se puede hacer muchas cosas, como tomar un café. Es para una vida más moderna, con máquinas para hacer deporte incluidas. La idea es que sea como el salón.

Han colaborado más de 200 empresas y estudios de interiorismo, arquitectura, diseño, arte y artesanía



Alicia García y Kersti Urvois

El espacio de **Andreína Raventós** ha sido una reflexión de cómo habitar en el tiempo. Ha simulado una nave de 18 metros con todo lo necesario para vivir. La placa vitrocerámica también queda oculta. En el modo noche, con destellos tipo galaxia. Por otro lado, el espacio de Dinamarca se ha caracterizado por su elegancia. Otro nos ha llevado a Venecia. Otro, un recibidor con lavabos que ha jugado con las texturas.

El de Roca ha sido un espacio conceptual. Con un viaje al metaverso. Para los diseñadores, esta firma es agua. Evoca la luz mediterránea. Te envuelven sus espejos. Ha habido una pieza cerámica que es la parte física. El metaverso te permite soñar. Por su parte, el espacio de Cosentino ha sido un lugar de encuentro, donde se ha dado volumen al techo y se ha combinado sus materiales con otros cálidos.

Pasamos por baños que han jugado con únicas piezas travertinas, que han incluido plantas como elementos, que velan por el relax y el confort, que están inspirados en la naturaleza, en lo orgánico. El visitante ha podido comprobar en esta edición, en más de uno de los proyectos, cómo la domótica puede hacer cambiar un espacio, mediante las luces y la ambientación. Hasta ha habido uno que invita a convivir con las mascotas. En total, hemos visto 14 cocinas (doce como espacios individuales) y once baños (ocho completos, como espacios individuales) en Casa Decor 2023.

La sede

Aunque Casa Decor nació en 1992 en el Barrio de Salamanca, en Madrid, nunca antes había recalcado en la emblemática calle Serrano. El edificio de esta 58ª edición data de 1929. Fue reestructurado en una gran reforma en el año 76, ejecutada por el Banco Hispanoamericano para convertir las tres plantas del inmueble en oficinas. Ahora, tras Casa Decor, volverá a ser residencial.

La construcción es representativa del Barrio de Salamanca. Cuando se diseñó, se pensó para que estuviera dotado de luz. *"Venimos con el espíritu del Marqués de Salamanca, que fue un adelantado a su época"*, nos comentaron en enero desde la organización cuando nos lo mostraron desnudo. Hasta julio de 2022, había un inquilino. *"Venimos a contar lo que había y a sacarle brillo. Ésta es una edición joya"*, nos dijeron. El edificio tiene protección, pero no el grado máximo. Ya nos adelantaron que habría *"muchas cocinas y baños, que son el centro de la casa"*. Uno de los motivos de las casas de cocinas por participar en Casa Decor es que donde más avances hay es en los electrodomésticos, en su conexión y en la eficiencia. Esta cita del interiorismo se caracteri-

Viaje al metaverso

Roca ha propuesto, en un espacio conceptual, un viaje al metaverso a través de una experiencia digital inmersiva. Una *infinity room* donde el elemento circular, metáfora de la gota, es el elemento de unión entre lo físico y lo etéreo, y donde la nueva colección Ona se presenta en un imaginario mediterráneo.

En Roca, la apuesta por la innovación y la investigación son parte de su ADN, y en este proyecto plantean la visión de un nuevo mundo a través de un viaje sensorial generado gracias a una pieza audiovisual. Su compromiso con la sostenibilidad es firme, y en esta instalación no se expone producto. El cubo instalado está pensado para ser desmontado y reutilizado varias veces en sus showrooms.

za por espacios conceptuales, por un lado, y por los reales, que se pueden llevar a todo tipo de hogares, por otro.

El edificio cuenta con 4.000 metros cuadrados, distribuidos en bajo y tres plantas. La fachada exterior, que da a Serrano, es de líneas armónicas y simétricas, de ordenamiento neoclásico. La planta baja, con dos locales a cada lado del portal, está compuesta por cinco arcos de medio punto, con zócalo y paños en piedra. Cada planta posee siete ventanas abalconadas, siendo las laterales acristaladas. Los 21 huecos de fachada cambian la discreta ornamentación de la ventana según la planta.

En la primera, al ser la principal y más noble, las ventanas van coronadas por frontones algo más historiados que el resto, con una cornisa en arco y un travesaño que se apoya al marco de piedra del balcón por medio de ménsulas de orden clásico. En la segunda planta, el remate de los balcones se simplifica en un frontón triangular. En estas dos plantas, una balconada sencilla, de barrotes de hierro y cenefa calada, recorre todo el frente de fachada, excepto los miradores acristalados. Por su parte, la tercera planta, al ser la destinada para alquileres más humildes, los balcones, todos individuales, apenas llevan una moldura sobre el dintel con un discreto remate.

Otra característica de estas edificaciones es el acceso al edificio, a través de un paso de carruajes que conduce a un primer patio de luces, de dimensiones generosas, dando paso después al mencionado gran patio de manzana de 148 metros cuadrados. Esta particularidad hace que el edificio cuente con una fachada interior, igualmente simétrica y detallada, aportando luz natural a todas las estancias interiores. Este

Los baños han jugado con únicas piezas travertinas, han incluido plantas como elementos, han velado por el relax y el confort

edificio de Serrano 92 es un ejemplo vivo de las edificaciones que aún se mantienen fieles al planteamiento original de las viviendas de esta zona, promovido por el Marqués de Salamanca a partir de 1860. Aunque conocido popularmente como Barrio de Salamanca, en realidad se trata de un distrito con seis barrios administrativos. El barrio al que pertenece es Castellana, ya que se encuentra a una cuadra escasa del principal paseo que vertebra la capital.

Conocer al cliente

Geberit invitó a una mesa redonda en el Auditorio de Casa Decor, con los interioristas **Miguel Muñoz**, del Estudio Miguel Muñoz, creador del espacio para Geberit; **Fabián Níguez**, de Fabián Níguez Studio, diseñador e interiorista, y **Virginia Sánchez**, de VS Interiorismo, interiorista y moderadora del debate.

En el coloquio, los tres interioristas debatieron sobre la aportación de soluciones y la eficiencia, tanto en materiales como la sostenibilidad, el I+D, en el cuarto de baño. **Alfredo Cabezas**, director de Marketing y Comunicación de Geberit, introdujo el evento y pidió a los ponentes que compartieran lo que es su inspiración. Virginia Sánchez abrió la mesa con una frase de Picasso tan famosa como que *“la inspiración tiene que encontrarte trabajando”*. ¿Cómo llega esa inspiración? *“En Casa Decor es donde de verdad damos rienda suelta a nuestra creatividad”*, señaló. A su juicio, Miguel Muñoz se ha inspirado, para el espacio de Geberit, en *“la excelencia de los materiales”*.

Él contó su vivencia en el mundo del interiorismo. *“Yo soy una persona que me inspiro en cualquier cosa. Pero, cuando tratamos de hacer un proyecto para un cliente, que no es Casa Decor, vamos a fuentes, para encontrar además materiales que poder emplear. Es un trabajo arduo que hacemos para integrar todos estos elementos y llegar a tener un espacio singular”*, declaró. Fabián Níguez se mostró de acuerdo en que se inspira en cualquier sitio, aunque sobre todo *“en los viajes”*. Destacó que los clientes vienen con inspiración muchas veces. Como interioristas, hay que hacer una labor pedagógica y les intenta llevar a otros lugares para encontrar la inspiración juntos, recorriendo *“un viaje creativo”*. Virginia Sánchez confesó que, en estos momentos, se inspira en los colores, aludiendo a la sinestesia.

Llega el momento de abordar el proyecto. Se preguntó por la metodología. Según Miguel Muñoz, lo primero que hay que tener en cuenta son las limitaciones del espacio, ver dónde ubicar ciertos elementos y analizar la luz natural. *“Muchas veces hacemos una labor de psicólogo*

o periodista, porque cada cliente es un mundo. La dificultad para nosotros está cuando el cliente no sabe lo que quiere”, expresó. Fabián Níguez puntualizó que hay varios tipos de metodología. A él siempre le falta tiempo, porque la profesión va muy rápido. *“No puedes llegar, conocer a un cliente y, en una semana, proyectarle. Necesito conocerle en todos los sentidos. La parte psicológica de nuestra profesión es esencial”*, consideró. El trabajo previo de investigación sobre el cliente es primordial, porque éste es cambiante, y hay que ponerse en su lugar. Todo el tiempo dudan y *“hay que generar confianza en el cliente”*.

Miguel Muñoz insistió en que hay que analizar cómo es cada vivienda y en que hay que adaptarse al cliente, y saber hasta dónde se puede llegar con las ideas ingeniosas. Muchas veces le dan la enhorabuena por cosas que los clientes no iban a poner y que luego se convierten en una pieza favorita. Fabián Níguez trabaja mucho la fase de anteproyecto, para que sea más difícil equivocarse. *“Hay que intentar ser lo más metódico posible. Antes de poner a derribar, tengo muy claro dónde va cada cosa. Una máxima es: propón, pero nunca impón. A veces los interioristas pecamos de ego y la casa es suya y tiene que reflejar la personalidad del cliente”*, advirtió. Mucho *“pico y pala”*, y negociación.

¿Qué importancia tiene el diseño? *“Es una palabra a la que siempre le falta un adjetivo detrás”*, matizó Virginia Sánchez. ¿Cómo se trabaja el diseño con la funcionalidad, materiales y sostenibilidad? *“Se pueden fusionar las tres cosas. Casa Decor es un ejemplo, que ya es sostenible. Podemos disfrutar de muchos materiales sostenibles que pueden hacer un gran proyecto. Los materiales nobles han cogido mucha importancia. Las arcillas han estado muy presentes. Un diseño, para empezar, tiene que ser funcional”*, observó Miguel Muñoz. Fabián Níguez lo vio más como *“un balance”*. Todo tiene que estar equilibrado, la parte de la sostenibilidad es muy importante y hay que implicar a los clientes en esos valores. Hizo hincapié en que hay que exigir a las empresas que, en algunos de sus procesos, sean sostenibles. El tándem de moda es diseño sostenible, ya que todo diseño ha de ser funcional. Fabián Níguez pensó también en la recuperación, en recuperar elementos. Defendió *“el kilómetro cero”*, el apostar por el talento local, por los artesanos propios.

“La mejor tendencia es la excelencia en el trabajo. No creo en las tendencias”, manifestó Fabián Níguez, que intenta abstraerse de ellas. Él, más que de tendencias, habla de paradigmas. Romper con lo establecido, para él, es ser creador de tendencias. Lo que no cambia es la tradición. ■

Casa Decor se caracteriza por espacios conceptuales, por un lado, y por los reales, que se pueden llevar a todo tipo de hogares, por otro

1. Mi cocina con mirador

Espacio de BC3 Cocinas, proyectado por **Inmaculada Recio** y **Silvia Trigueros**. Es una cocina bastante funcional. Evidencia que el mirador es un espacio único en el edificio de Serrano 92, un lugar que invita a disfrutar de la luz y la calma en pleno corazón de Madrid. Lo envolvieron de una atmósfera clásica que evoca el estilo francés, las molduras, los suelos clásicos de marquetería reinterpretados. Todo el espacio está cuidado al detalle para transmitir elegancia y calidez, sin renunciar a la funcionalidad de un espacio de cocina.

Continúa en él el protagonismo de los materiales naturales, como la piedra o la madera de nogal, los colores neutros. Además, introdujeron lo último en herrajes de cocina y complementos interiores en el mobiliario de BC3Cocinas. Entre las novedades presentadas, las nuevas puertas modelo Tirol (en nogal allí) y el modelo Manhattan (en laca). Incorporaron una puerta curva para poder aprovechar al máximo todo el espacio en la isla curva, que es de tres metros por 0,90. Y han salido de los desayunadores típicos, escondido por un sistema de puertas plegables. La funcionalidad se favorece en otra parte de la cocina con puertas escamoteables en la zona de despensa. Llamen la atención los innovadores porcelánicos, con los que se han realizado los pavimentos, las encimeras y el sobre de la mesa, aunando las máximas prestaciones técnicas con la exquisita interpretación de los materiales naturales.

Hay un espacio de *office*, comedor, para relajarse. Todo el espacio es de 27 metros cuadrados. Se ha liberado el frontal de muebles altos para dar ligereza, sin echar en falta más almacenaje. La parte interior de la cocina lleva tiradores y la parte exterior (la isla) no. En la cocina se incluyó un fregadero de Franke, con un tratamiento repelente de agua. La zona de cocción está en la isla para poder interactuar con las demás personas que están en la cocina.

Todos los materiales utilizados en el proyecto, sean de origen sintético o natural, cumplen con la política de cero emisiones en su fabricación. Reivindican la importancia del producto artesanal con una selección de piezas de porcelana hechas a mano.



Fotografía: Lupe Clemente



Fotografía: Lupe Clemente

2. El origen de la vida

Espacio Delta Cocinas, proyectado por **José Manuel Gómez Ruiz-Clavijo**. Es un homenaje al principio de la vida con el agua como el hilo conductor en todo el espacio. Representa un ciclo hidrológico completo para mostrar la resistencia extrema del mobiliario al agua.

Se muestran los nuevos armazones hidrófugos de serie en toda la gama y el nuevo cajón acabado Cocoa, exclusivo de Delta, de 8mm de espesor, combinados con los materiales más puros: acero, cristal y madera tratada naturalmente.

El mobiliario Delta ECO sigue en línea con el compromiso de Delta con la sostenibilidad. Sus muebles de cocina y baño presentan un acabado superficial en base agua sin disolventes ni aromáticos, libres de formaldehídos.

3. Retròpolitan

Espacio Arrital, proyectado por **Manuel Espejo**. Retròpolitan hace referencia al movimiento de retorno al centro de la ciudad desde la periferia. Superando el concepto de cocina para el hogar, crean un ambiente imaginado en múltiples contextos, enfatizando la transversalidad del producto.

Utilizan materiales con un vínculo a otra época y un estilo retro sutil y elegante, que se mezclan con otros más característicos de la marca para dar forma a un proyecto único. El roble ahumado, elaborado a mano con líneas asimétricas en relieve sobre un aluminio acanalado, da vida a esta cocina.

Su aportación a la campaña #CasaDecorSostenible: piedra natural recuperada de canteras, materiales reciclables como el aluminio y roble natural con paredes revestidas de terciopelo orgánico. La unión entre los materiales y el resto de los elementos realza esta cocina con un resultado inigualable.



Fotografía: Nacho Uribesalazar

4. Way of life

Espacio Copatlife, proyectado por **Virginia Albuja**. Conectar con una emoción y transformarla en un sentimiento es lo que consiguen en este proyecto. Cada elemento dialoga con el lugar, la libertad de expresar a través de las formas arquitectónicas, creando un concepto que da solución a través de un viaje experiencial.

La idea es aportar una solución que va más allá de la funcionalidad. Esto permite sentir un espacio en equilibrio, liviano, sutil, a la vez que rotundo, en sus formas. Materiales nobles como la madera de olmo, innovando en puertas, suelo, paredes y techo, como si de una segunda piel se tratara. Los electrodomésticos Küppersbusch visten el espacio con su horno pirolítico, cafetera, frigorífico y su innovadora inducción con campana integrada. Todos ellos, en acabados negro mate. En el horno, hay un filtro catalítico, que transforma el olor que desprenden los alimentos en CO₂ y vapor de agua, por lo que no emite ningún olor al cocinarlos. Este sistema, Ökotherm®, lo tienen patentado. Además de no emitir olores, como transforma las sustancias en CO₂ y vapor, humedece el producto, por lo que no reseca el alimento y ensucia menos.

En un solo proyecto, infinitas combinaciones estilísticas y de materiales. Productos seleccionados con especial atención a la protección del medioambiente, y procesos llevados a cabo por personal altamente especializado en un entorno orientado al bienestar y crecimiento profesional.

Fotografía: Lupe Clemente



5. Sofisticada calidez

Espacio Dica, proyectado por Equipo Dica. La cocina se ha abierto al resto de la casa. Este proyecto se basa en transformar el espacio en una cocina inspiradora con esencia natural y detalles sofisticados.

Se percibe una visión renovada de lo natural, donde los materiales nobles, como la madera, el aluminio, la piedra o el cristal, crean nuevas atmósferas funcionales y estéticas. Las paredes ocultan un innovador sistema de revestimiento, Pared Equipada, donde presentan un nuevo acabado: el porcelánico. La madera de roble, protagonista del mobiliario, se trabaja de manera artesanal cuidando los pliegues en cada puerta. Los materiales que ahora se incorporan tienen que ser funcionales al 100%. Desde el mobiliario con luces internas en cajones; frenos; desayunador o enchufes incorporados, hasta la disposición de componentes minimalistas y estéticos distribuidos con coherencia.

La calidad y durabilidad de sus productos es el mejor argumento sobre su sostenibilidad; una cocina duradera que está fabricada con un sistema productivo que cumple los más estrictos controles de calidad y con materiales de gran calidad.



Fotografía: Lupe Clemente



Fotografía: Nacho Uribesalazar

6. Cocina-office de inspiración British

Espacio Deulonder, proyectado por Lluïsa Deulonder y Chone de la Sotilla. Siguiendo una estética inglesa urbana y actual, el espacio se ha dividido en tres zonas complementarias: hall de entrada, comedor-office y cocina, separadas por unos cerramientos acristalados que favorecen la sensación de espacialidad. La prioridad del proyecto es crear unos ambientes funcionales y confortables.

Han seguido una tendencia 100x100 *british* a base de elementos decorativos muy característicos. Respecto a los materiales, su novedad este año es que los muebles de cocina están fabricados en madera maciza, interiores barnizados y frontales pintados a mano, todo ello elaborado artesanalmente en los talleres de Deulonder.

En este proyecto se han elegido materiales sostenibles y de bajo consumo energético. Un ejemplo para destacar es el grifo de agua filtrada Quooker, que permite no gastar innecesariamente envases de plástico de agua mineral.

7. Cocina Savoir-faire made in Los Alpes

Espacio Mobalpa, proyectado por NOEMA Studio. Los Alpes: rodeando sus montañas encontramos glaciares, caudalosos ríos, bosques de coníferas y la cultura de lo bien hecho, *savoir-faire*. La propuesta busca trasladar a Madrid la atmósfera donde nació Mobalpa, patrimonio de un grupo alpino centenario.

Madera y piedra se entremezclan con el agua, protagonista del espacio. Naciente desde un manantial, discurre mediante un río de telas onduladas y cascadas de aluminio, combinando naturaleza y tecnología. Se aprovecha la belleza de la Encimera Tauca de Naturamia, de Levantina Group, que con su toque exótico dota de una personalidad única a la estancia. En contraposición, el suelo de mármol Crema Marfil Mediterranean Collection aporta luminosidad y serenidad.

La cocina está certificada con límites al impacto medioambiental y electrodomésticos de bajo consumo, que se instalarán en un espacio realizado con materiales locales. Al ser productos de máxima durabilidad, serán reutilizados y reubicados tras el evento.



Fotografía: Lupe Clemente

8. Todo pasa en la cocina

Espacio Sixty Pro, proyectado por Germán Álvarez y José Manuel Fernández. La cocina como pieza fundamental del hogar en una casa contemporánea donde las historias se cuentan en el aperitivo alrededor de una isla o sentados, tomando un vino con amigos. Un espacio donde fluye el estar y la funcionalidad, dando su sitio al chef y al buen vino.

En esta cocina fluye el estar y la funcionalidad. El chef de la casa encuentra su sitio para elaborar las mejores recetas, mientras que, simultáneamente, la familia o los amigos comparten sus confidencias alrededor de una mesa redonda. En definitiva, es un espacio para cocinar, para picotear y también para conversar. Gracias a su diseño abierto se favorece la interacción y la libertad de movimientos. De una forma amable y distendida, todo lo que pasa en el hogar, pasa en la cocina.

La distribución cuenta con una isla central ideal para cocinar, que incluye zona de cocción y fregadero, módulos traseros de suelo a techo que esconden los grandes electrodomésticos y una zona de comedor informal, con una mesa redonda y sillas, espacio de almacenamiento y un mueble bodeguero para vinos.

En la isla de cocina, diseñada por Cuarto Interior en exclusiva para este proyecto, destaca el trabajo artesano realizado en el mueble

bajo, en marquetería de madera, herencia de la artesanía española. En la parte superior brilla la elegancia noble de una gran encimera, realizada en piedra de cuarcita verde adamantina, que cubre también toda la zona de fregadero y de cocción.

El suelo en piedra caliza, así como el papel en forma de arte y mortero de arcilla que reviste una de las paredes, son un guiño a lo orgánico, lo artesanal y la brisa mediterránea. Se genera un interesante contraste con los módulos donde se camuflan los electrodomésticos grandes, en acero color titanio.

Aquí encontramos inspiración mediterránea en suaves tonos verde oliva u jade con presencia de materiales naturales y formas curvilíneas que suavizan la arquitectura. Exóticas piedras decó, cerámica artesanal y marquetería de madera, herencia de la artesanía española. Papel en forma de arte y mortero de arcilla revisten paredes, queriendo apostar por lo orgánico, artesanal y la brisa mediterránea.



Fotografía: Amador Toril

9. Nature Collection

Espacio Antalia, proyectado por **Ximo Roca**. Refleja el compromiso medio ambiental de la firma, utilizando para su elaboración materiales *eco-friendly*. Un espacio abierto que combina la cocina con el *living*, en el que se han aprovechando todos los recursos que nos ofrece el espacio, de acuerdo con el concepto de economía circular, manteniendo el suelo, recuperando las paredes originales y descubriendo el techo.

La cocina juega un papel muy importante y diferenciador por su deconstrucción del mobiliario o *free style*. Se trabajan elementos independientes que, en su conjunto, componen una propuesta rompedora y única, flexible y apta para cualquier espacio. El mobiliario de cocina ha sido customizado, dando como resultado muebles singulares. Entre ellos destaca una multifuncional mesa de trabajo, que establece el diálogo entre las distintas funciones que nos ofrece y en ella se desarrollan.

Incorpora Blanco Unit, la solución perfecta que integra todos los elementos que forman parte de la zona de aguas en las cocinas más actuales. La diversidad de funciones y prestaciones que fusiona esta parte de la cocina es cada día más extensa, y es por ello que, desde hace un tiempo, esta zona concentra mayor inversión en equipamiento que en espacio. Blanco Unit cubre las tareas diarias relacionadas con el agua combinando grifería, fregadero y sistemas de desperdicios, a la vez que facilita la vida cotidiana, haciendo de la cocina un entorno más elegante, ya que presta atención a la combinación de colores y acabados de las superficies y permite crear un concepto de unidad, una estética depurada y un orden que contribuye a configurar una harmónica imagen y una óptima funcionalidad en el ámbito de la zona de aguas.

Confort y calidad, innovación, diseño y sostenibilidad, son los ejes fundamentales del proyecto, cuyo punto de conexión de todos los materiales que se han utilizado es el plástico PET reciclado. En definitiva, un espacio polivalente y versátil capaz de adaptarse en cada momento a las necesidades de un individuo responsable.



Fotografía: Nacho Uribesalazar

10. Cocina Wonder Chamber (cuarto de curiosidades)



Fotografía: Amador Toril

Espacio Delamora, proyectado por **Victoria González y Nicolás Poggetti**. Vonna Cocinas propone un espacio que permite abrir una ventana hacia lo desconocido. El cuarto de las curiosidades es un lugar donde acumulas recuerdos y coleccionas objetos sorprendentes, que permiten abrir una ventana hacia lo desconocido. El suyo es una colección de obsesiones personales para construir cocinas.

Materiales fuera de serie, como latón, piedra natural y madera de nogal sobre un suelo porcelánico de última generación, se potencian unos a otros mediante nuevas tecnologías con la vocación de construir nuevas realidades. Las puertas de nogal de la cocina se enriquecen con texturas que construyen nuevas posibilidades lejos de los frentes tradicionales.

El mobiliario de cocina está realizado con materiales naturales y duraderos, así como con pinturas y barnices al agua, libres de tóxicos para un presente y futuro sostenible; los electrodomésticos proceden de una empresa sostenible que presta la máxima atención al consumo, al igual que el revestimiento cerámico, de una empresa que apuesta por la sostenibilidad y reciclaje a través de materiales y procesos de producción respetuosos con el medioambiente.

11. En torno a la mesa

Espacio Coton et Bois, proyectado por **Asun Antó** y **Javier Baldrich**. En las casas rurales de Europa, un espacio versátil era el corazón del hogar, donde se mantenía el calor y se reunía la familia y los invitados para pasar tiempo juntos, cocinar y comer.

A medida que las casas fueron modernizándose y volviéndose más sofisticadas, se dividieron en habitaciones separadas con usos específicos. Con esta propuesta, se busca recuperar un espacio central en la vida diaria de la familia, fomentando la unión familiar en un solo lugar.

Han trabajado junto a sus fabricantes para poner al servicio del usuario la recogida de las piezas dañadas y restaurarlas para volver a montarlas, favoreciendo así la economía circular y extendiendo la vida de los muebles lo máximo posible.

Fotografía: Amador Toril



Fotografía: Lupe Clemente

12. Salón-cocina Gylden æske

Espacio Danish Design+, proyectado por **Beatriz Enríquez Amo** y **Teresa Enríquez Amo**. El espacio de Dinamarca se centra en mostrar las joyas de diseño danés en un entorno sofisticado y elegante, sin perder la esencia del estilo, basado en convivir con objetos y muebles con los que conectar emocionalmente, ajenos a tendencias pasajeras.

Los colores neutros y las superficies limpias otorgan un espacio libre a nivel mental, el oro envejecido contrasta con la modernidad de las piezas de diseño y contribuye a crear un espacio de lujo sobrio, sereno y moderno.

Se utilizan materiales naturales como madera, piedra, piel y linos naturales sostenibles.

1. Balad

Espacio Nais, aseos de uso público, proyectado por **Marta Melián** y **Claudia Ribagorda**. En el patio de una casa de campo de Marrakech, sentimos el aire, el agua, las flores, el cantar de los pájaros... Conectamos con la naturaleza con el fin de llegar hasta nuestra paz interior.

Biophilia es su sentido de conexión con la naturaleza, donde la presencia de las plantas siempre es importante en sus proyectos, así como los colores tierra y los materiales naturales.

Usan arcillas, maderas y linos como materiales principales del proyecto, lo que les ha permitido crear una acogedora estancia, donde la fuerza de los colores del azulejo nos lleva a soñar.



Fotografía: Amador Toril

2. Magnum Lignum

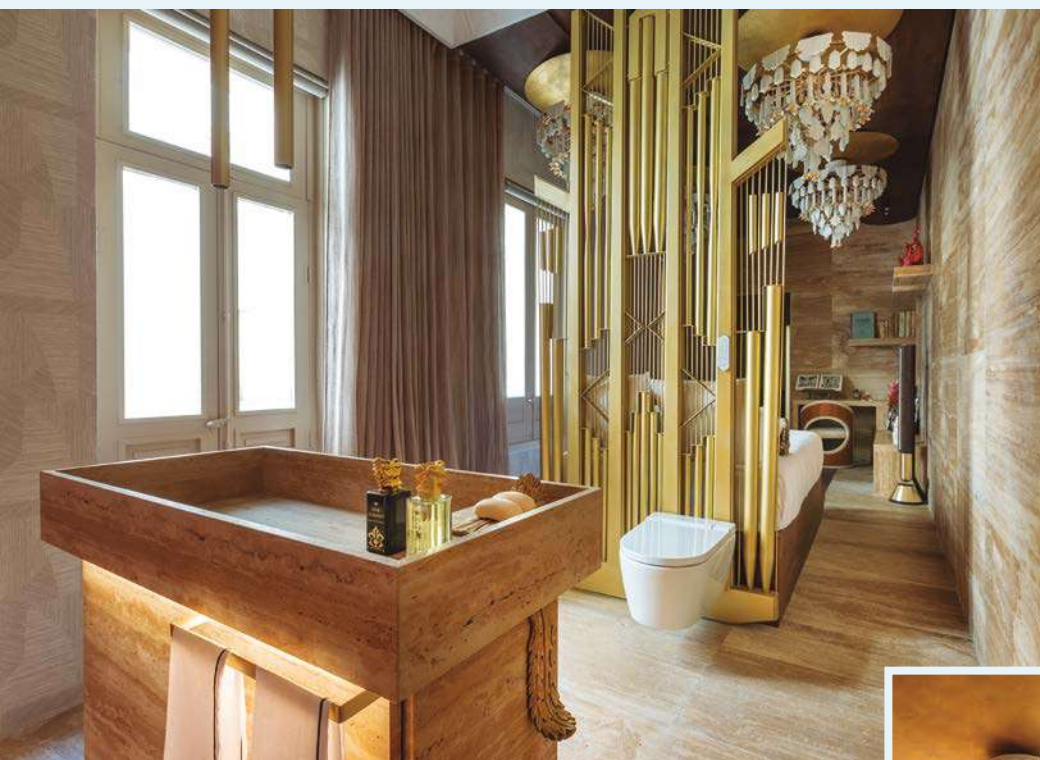
Espacio Geberit, proyectado por **Miguel Muñoz**. Su principal objetivo ha sido proyectar un cuarto de baño en el que tradición, artesanía y tecnología se fundan en un único espacio, generando un aura acogedora y elegante, a través de los materiales, las texturas y las formas curvas.

Han decidido crear un oasis de bienestar, donde el baño cobra protagonismo con una paleta de tonos cálidos y un uso de la luz muy cuidado. Materiales naturales como la madera, la piedra y morteros, así como texturas en paredes y suelos enmoquetados, aportan confort al espacio. Hay una tendencia a utilizar maderas imponentes. En el espacio de Geberit hay mucho nogal, como en Casa Decor. Le dan mucha importancia a la madera natural, a las piedras naturales. Elementos que ofrecen un punto de sofisticación a los espacios. Cualquier proyecto que respira calidad es tendencia.

La madera y la piedra natural, como elementos principales en el proyecto, por ser materiales versátiles, renovables y biodegradables, aportan sostenibilidad; con una alta durabilidad en el tiempo y que prescinden de productos químicos perjudiciales para el medioambiente.



Fotografía: Nacho Uribesalazar



Fotografías: Lupe Clemente

3. Suite Burana

Espacio Estudio Sandra Antón, proyectado por **Sandra Antón**. El espacio está basado en la representación de una suite, bien de una gran mansión privada o bien de un hotel de lujo de una gran capital. Representan el frontal del Auditorio Nacional de Madrid en todo su esplendor e historia, recalcando el artesanado en cubierta del arquitecto García de Paredes y, por supuesto, tomando de base el órgano principal de la Sala Sinfónica como gran cabecero del espacio.

El latonado del cabecero es protagonista del espacio. Cómo una pieza bien diseñada puede ordenar y decorar el espacio sin necesidad de más. Innovan con el diseño y fabricación de piezas perdurables mediante manos artesanas. Aqua-Clean Sela y canal ducha CleanLine80 Champán son las soluciones para el baño de Geberit presentes en él. Usa el mármol Travertino Vallanca de Mediterranean Stone para revestir la habitación. Un uso del mármol que retrotrae a la grandiosidad y el clasicismo de palacios, basílicas o templos, aunque con un evidente toque moderno.

Los materiales utilizados en el espacio, mármol, madera, hierro, hablan por sí solos. Perduran en el tiempo. Los talleres artesanos que los crean y manipulan (marmolistas, ebanistas, doradores...) hacen que el ciclo de la utilización de estos materiales no se pare. Las nuevas generaciones de estos talleres heredan técnicas ancestrales aplicadas de forma actual.



4. París 2048

Espacio Jacob Delafon, proyectado por **Guillermo García-Hoz**. Todo cambia, pero hay cosas que siempre permanecen y es ese contraste entre lo futurista y lo clásico lo que da vida, realidad y verdad a cualquier espacio. Por eso, Jacob Delafon apuesta por la modernidad siendo fiel a lo atemporal.

El clasicismo parisino, junto a un espíritu futurista e innovador, da vida a una estancia única en la que el carácter humano es fundamental. Recuerdan que necesitamos espacios, estructuras y materiales nobles y artesanales, que demuestren que la mano humana ha pasado por ellos. Líneas futuristas y texturas artesanales de barro, suelos de mármol y griferías clásicas. Somos muchas cosas. Están presentes varias de las colecciones más representativas de Jacob Delafon como ORG, y de elementos como la grifería Cléo, el plato de ducha Singulier, los lavabos Delta Pure, el espejo Apparence o la mampara Contra Flute, una de las novedades de la marca este 2023.

El recorrido cuenta con cuatro paradas que se corresponden con cuatro estancias: la bañera, la cabina de inodoro, el lavabo y la ducha. La naturaleza permanece integrada a lo largo de los espacios, donde también se combinan los colores y las texturas. Así, artesanía y naturaleza se funden entre los colores amables que recorren desde los tonos neutros a los tierra, junto al verde de la vegetación. Además, este espacio juega con las texturas y la profundidad, dejando de lado la geometría y las aristas y abrazando las formas redondeadas.

La primera zona, protagonizada por la Bañera Volute en isla en un clásico tono blanco y caracterizada por las formas redondeadas presentes en todo el espacio, se funde entre la naturaleza más pura que la rodea y el clasicismo parisino de la grifería Cléo con un acabado dorado y con la imagen de la Torre Eiffel como telón de fondo.

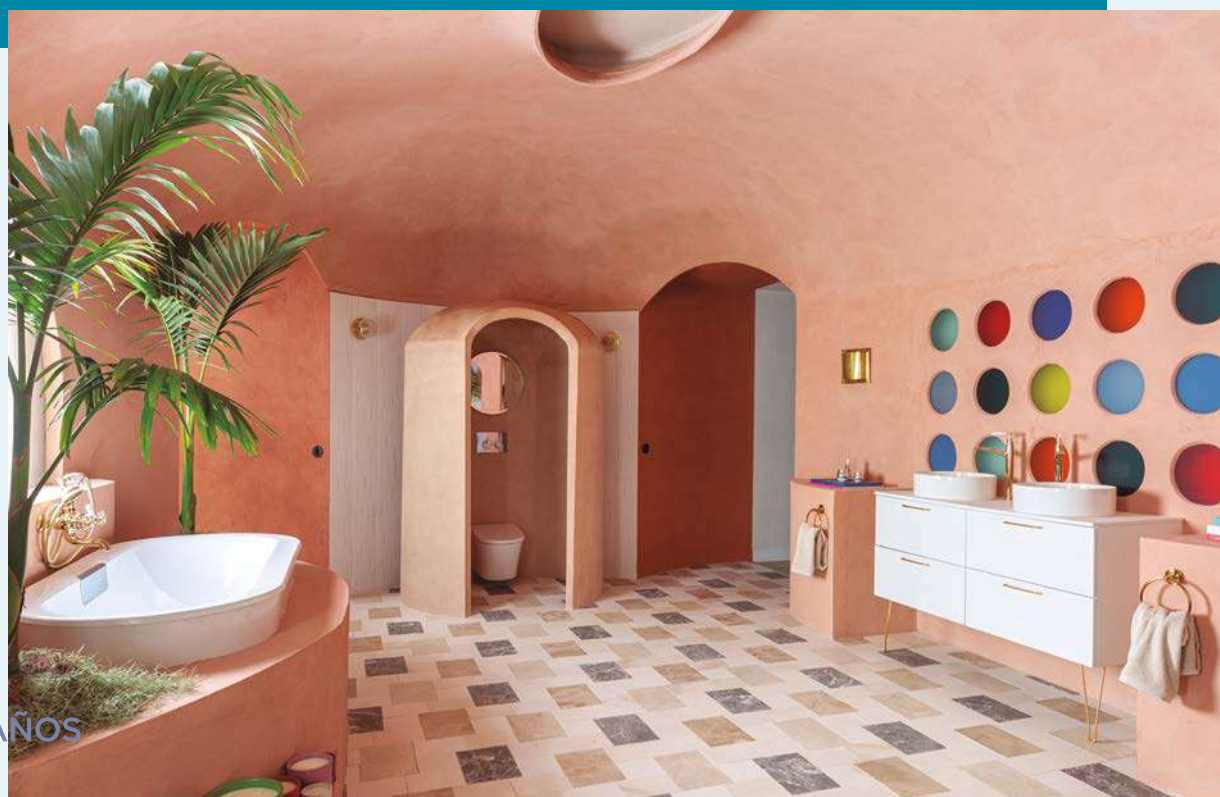
Dejando a un lado la parte de la bañera nos encontramos con la cabina de inodoro, un espacio independiente pero conectado al mismo tiempo con el resto de la estancia y que refleja el carácter futurista de este proyecto. Como en una especie de nave espacial, el inodoro suspendido inteligente Seine con pulsador blanco es el claro protagonista, acompañado del espejo biselado Apparence de 50cm con luz perimetral LED y que, de nuevo, ofrece una forma redondeada.

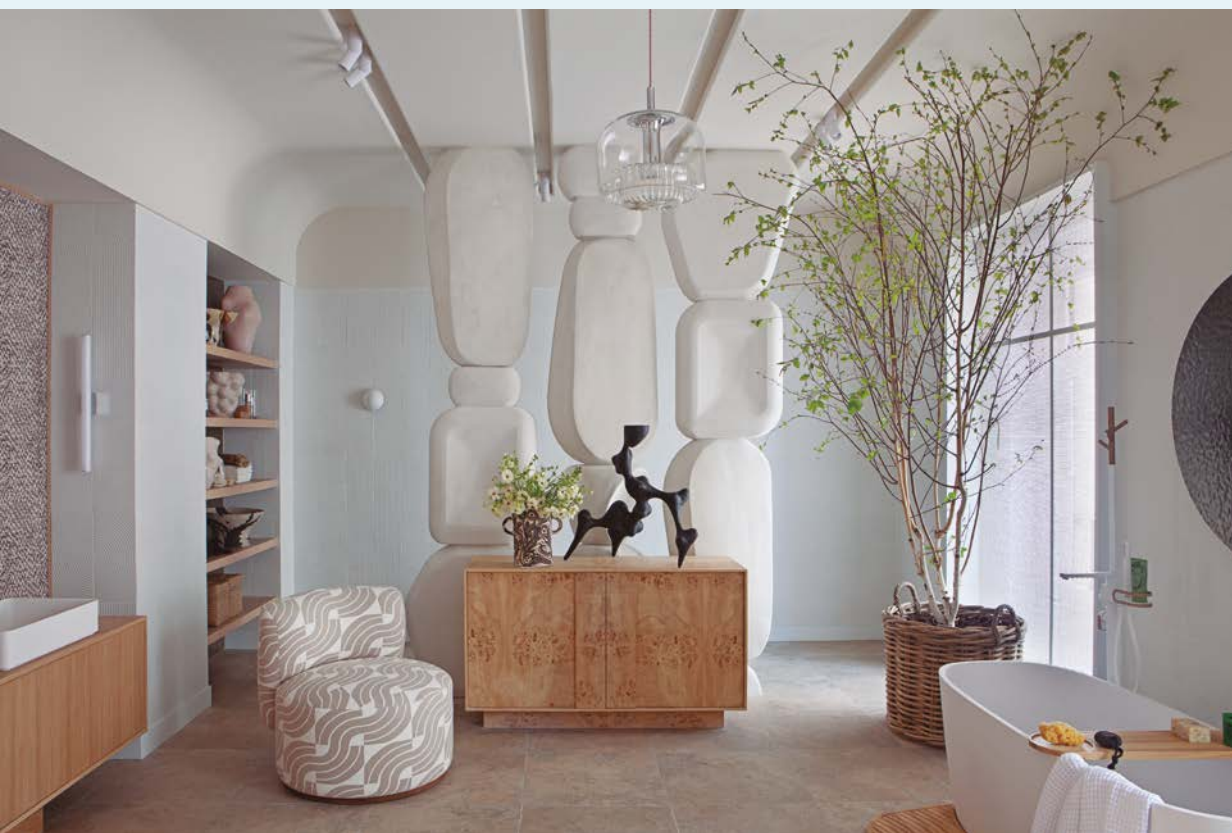
La zona del lavabo es una de las más importantes y disruptivas. En ella, la representativa colección ORG de Jacob Delafon, con mueble en acabado blanco satinado con motivos en forma de líneas que lo diferencian en el frontal, junto a los dos lavabos redondeados sobre encimera Delta Pure y la grifería Cléo que, en acabado dorado, ofrece el clásico toque parisino en los grifos y los toalleros, fusionándose con el espíritu futurista e innovador de la iluminación. Además, en la pared se encuentra un detalle en forma de mural con luz que entremezcla colores vibrantes y alegres, dando personalidad y carácter a la estancia.

La última parte da paso a la ducha, un espacio fundamental en un cuarto de baño que, en esta ocasión, tiene a la naturaleza como hilo conductor, dejando sentir el exterior en la propia estancia a lo largo de sus paredes. Protagonizado por una de las novedades de la marca este año, la mampara Contra Flute con vidrio acanalado, junto al plato de ducha Singulier en un acabado arena y la clásica columna de ducha Cléo en acabado dorado, esta zona ofrece paz, tranquilidad y desconexión. Su mampara ofrece el efecto de profundidad que se busca constantemente.

En todos sus proyectos y obras, el equipo de Guillermo García-Hoz dispone de proveedores que cumplen los más altos estándares de sostenibilidad.

Fotografía: Lupe Clemente





Fotografía: Asier Rua

5. Cuarto de baño Organic Flows

Espacio Strohm Teka, proyectado por Erico Navazo. Diseño, armonía y productos. Son tres elementos que nos encontramos en él. Se ha creado un espacio de disfrute, una atmósfera sugerente llena de matices que pongan en valor la colección de Strohm Teka, Lavi, un concepto nacido para aunar la armonía entre el hogar y la naturaleza, creando un equilibrio perfecto con el fin de dotar al cuarto de baño del protagonismo que se merece. Un espacio que proporcione bienestar visual y físico, pilar sobre el que la firma sustenta sus valores: inspirar, facilitar y cuidar. Texturas, colores y diseño unidos para demostrar que lo orgánico fluye.

El proyecto incorpora diseños de cerámica, tejidos y piezas de mobiliario tapizado, así como de otras piezas de mobiliario diseñadas especialmente para este proyecto. Todo ello diseño de Erico Navazo. La filosofía de Strohm Teka, como marca, es crear ambientes y espacios de baños para las personas y su bienestar. Espacios de refugio. Lavi se caracteriza por su asa y que está inspirada en lo orgánico, con formas sinuosas. Se ha llevado a Casa Decor una selección: grifería de lavabo; el conjunto de bañera, la ducha perchero (que recuerda a una rama de árbol), con unas bandejas para apoyar el gel; columnas de ducha.

El espacio tiene 40 metros cuadrados, con tres puntos cardinales. Hay dos elementos escultóricos que ocultan la zona de inodoro y que crean un espacio para la ducha. A juicio de Erico Navazo, la naturaleza es la mayor fuente de inspiración. Le encanta la pieza de la ducha perchero y la solución del asa para poner el jabón. El asa parece de madera. Él ha seleccionado la blanca, pero la hay en negro y en cromo. En el lavabo, la tela elegida para la pared hace que los grifos llamen la atención. La madera de los muebles es natural y es fácil de combinar, llevado a cualquier espacio.

El uso de materiales de producción local minimiza el impacto en el medioambiente y ayuda a preservar la cultura y riqueza local #CasaDecorSostenible.

Fotografía: Nacho Uribesalazar

6. Baño Hollywood

Espacio Neolith, proyectado por **Jean Porsche**. En esta instalación, la firma Arte aporta sus revestimientos murales y el interiorista Jean Porsche hace la magia para transformar este lugar a un cuarto de baño estiloso y lujoso, mezclando colores, texturas y diseños. Bienvenidos al baño creado en plena era del *wellness* e inspirado en Hollywood. Un templo de relajación que derrocha sofisticación y responde a las necesidades del interiorismo emocional. Una invitación a la singularidad, y al despertar de los cinco sentidos.

La piedra sinterizada Neolith, en tonalidades blancas con marcadas vetas, y negros elegantes de la gama The New Classtone, e Iconic Design, se combina con muebles actuales y antiguos, telas de colores vibrantes y arte en las paredes. Los revestimientos murales son piezas únicas que juegan con la expresión de colores y materiales naturales, creando interiores glamurosos y de los más exclusivos en el mundo del lujo.

En el espacio diseñado se han utilizado materiales que fomentan el reciclaje, la reutilización y la optimización de los recursos, como Neolith, que aboga por la belleza sostenible, siendo la superficie arquitectónica más respetuosa con el entorno.



7. Upper West Salamanca (The Bathroom Act)

Espacio Bathco, proyectado por **Daniel Pérez, Felipe Araujo y Diana García**. Práctico, estético, versátil y universal, un cuarto de baño que, en clave de nuevo estándar, devuelve a esta habitación su condición de espacio social, con la colorida sensatez de las Tenement Houses neoyorkinas.

Micro *luxury*, nostalgia contemporánea, *homewellness*, *texture pride*, *color hunger*, *Pattern is the New Black!* En cuanto a los materiales utilizados, destacan los lavabos de acero inoxidable, el mosaico de vidrio y el porcelánico. También laminados sintéticos efecto madera, molduras y tapicerías de lino y algodón.

Su aportación a la campaña #CasaDecorSostenible pasa por el reciclaje de aguas grises para llenar la cisterna del inodoro. Los procesos de extracción, manipulación, fabricación, transporte e instalación de los productos de marcas colaboradoras tendrán la mínima huella de carbono.

Fotografía: Nacho Uribesalazar

8. Cuarto de baño en suite Le Bain Parisien

Espacio Cosentino, proyectado por **Alejandra Pombo**. Ésta es una propuesta disruptiva e innovadora que, influenciada en el estilo parisino de los años 20 del siglo pasado, propone una nueva forma de concebir el cuarto de baño en un entorno cálido y sostenible. Lugar de encuentro, de tertulia, mientras te arreglas, te vistes o te preparas para salir. Replantan la tipología de cuarto de baño al uso, integrándolo con otros espacios y proponiendo nuevos modos de habitar un baño en suite.

Ideado, pues, como un baño en suite, el espacio interrelaciona a la perfección diseño, lujo, innovación y sostenibilidad en cada uno de los detalles, y plantea este ámbito del hogar destinado a nuestro cuidado y relax. Han utilizado materiales que aportan calidez al espacio, como papeles pintados, telas y maderas con diferentes acabados, que quedan integrados con las distintas combinaciones de superficies de Cosentino, como las nuevas colecciones de Dekton, Kraftizen y Pietra Kode, o Silestone, dando la misma importancia a cada parámetro del proyecto. Dekton ha sido elegido para revestir los pavimentos, las paredes y las zonas de ducha, y Silestone para la encimera y el lavabo del baño.

En concreto, los pavimentos presentan los diseños TK05 Sabbia y VK04 Graffite de Pietra Kode, conjuntamente con Somnia y Awake de la serie Onirika o el estucado Umber de Kraftizen, todos ellos de Dekton. Esta superficie de altas prestaciones también se aplica en revestimientos de pared en las modalidades Umber, y VK01 Nebbia, TK05 Sabbia y el imponente CK07 Ceppo di Gre de Pietra Kode. Finalmente, Silestone protagoniza la espectacular encimera y lavabo de baño con un anticipo en primicia de algunos colores de la próxima colección Le Chic.

Desde el inicio se pensó cada diseño y cada elemento teniendo en cuenta su desmontaje y la posibilidad de su uso en futuros espacios. Hay que apostar por la segunda vida de cada pieza. Además, las superficies de Cosentino empleadas en este proyecto cuentan con los más altos estándares de sostenibilidad; como Dekton, una piedra ultra compacta neutra en carbono durante todo su ciclo, o Silestone que, gracias a la tecnología HybriQ+, está fabricado con un 100% de energía eléctrica renovable, un 99% de agua reciclada y un mínimo de un 20% de materiales reciclados como el vidrio.



Fotografía: Amador Toril



9. Recibidor Serrano 92 Planos y fondos

Espacio Argo Arquitectura, proyectado por **Martín de Goya**, con lavabos y grifos de Sanycces. En este pequeño espacio de bienvenida, el equipo de Argo ha querido transmitir, a través de la arquitectura de diferentes planos y fondos, la calidez de un espacio que vas descubriendo poco a poco a medida que te adentras a través de la puerta de acceso desde el núcleo central de acceso del edificio.

Cada uno de los diferentes planos del espacio dialogan entre sí con diferentes materialidades y tonalidades que, siendo diferentes, crean un conjunto armonioso y homogéneo.

Como siempre en Argo, han apostado fuertemente por firmas nacionales. Crean en las fortalezas que nos brindan los proveedores de nuestro país y su compromiso con el medioambiente, además de los beneficios que eso conlleva en cuanto a reducción de la huella de carbono.

Fotografía: Asier Rua

1. AR18

Espacio Andreína Raventós Arquitectura, proyectado por **Andreína Raventós**. ¿Cómo podrían ser nuestras casas en el futuro si seguimos con el vertiginoso avance tecnológico en el que vivimos? ¿Viviremos en una nave espacial? ¿Viajaremos entre planetas? Así nace el espacio AR18, un hogar nave.

En 18 metros cuadrados, Andreína Raventós plantea un hogar con todo lo necesario para vivir. Así, en tan solo dos módulos centrales, se desarrolla el programa completo de una vivienda que, a su vez, sería nuestro medio de transporte. El equipamiento es de diseño vanguardista de última tecnología.

Usa materiales sostenibles como el suelo de mosaico de vidrio reciclado, la encimera de piedra natural sinterizada y textiles reciclados.



Fotografías: Asier Rúa



Fotografías: Amador Toril



2. White gold

Espacio Laura Urzanqui, con aseos de uso público, proyectado por Laura Urzanqui. El espacio, compuesto por una cocina y una sala de baño, se distingue por la naturaleza de sus texturas y el refinamiento de su aspecto. Su proceso creativo se basa en el contacto con materiales y sus necesidades, para llegar a un resultado funcional de orden y estética.

Cobra especial protagonismo el contacto con los materiales y una funcionalidad basada en el orden y la estética. La interacción de los objetos de la interiorista recrea a las grandes mansiones del siglo XX y, para lograrlo, la firma de electrodomésticos Küppersbusch aporta 10 electrodomésticos de cristal blanco con customización en oro. Estos productos forman parte de su visión de personalización de cocina que aporta opciones de acabados personalizables. Así, su Concepto Individual permite cambiar el color y el acabado, consiguiendo que cada cocina sea un lugar único.

Una gran mesa de cuarcita natural como elemento central se impone bajo la luz de una impactante lámpara *chandelier* en porcelana y lustre dorado. La interacción de los objetos recrea una moderna escena de grandes mansiones del siglo XX.

Han restaurado el suelo de madera original para poder disfrutar su calidez y transitarlo nuevamente. Utilizan mármol, pigmentos y materiales naturales para lograr un equilibrio armónico entre ellos y perdurable a lo largo del tiempo.